

此後 船山 喜<sup>ツ</sup>ニ<sup>ナ</sup>リ<sup>テ</sup> 度々 誘向<sup>シ</sup>テ<sup>モ</sup> 去<sup>リ</sup> 古<sup>ノ</sup> 千代<sup>ノ</sup> サレ<sup>テ</sup> 語<sup>ル</sup> 事<sup>ハ</sup> 是<sup>レ</sup> 昨<sup>ノ</sup> 事<sup>ト</sup> セ<sup>レ</sup> 且<sup>ニ</sup> ノ<sup>リ</sup> 三<sup>テ</sup> 席<sup>ノ</sup> 尚<sup>リ</sup> ハ<sup>シ</sup> 且<sup>ニ</sup> ヲ<sup>シ</sup> ヲ<sup>シ</sup> ノ<sup>リ</sup> 今<sup>ノ</sup> 夜<sup>ニ</sup> 親<sup>ク</sup> 切<sup>ク</sup> 世<sup>ノ</sup> 俗<sup>ヲ</sup> 改<sup>メ</sup> 且<sup>ニ</sup> 人<sup>ト</sup> 今<sup>ノ</sup> 夜<sup>ニ</sup> 晚<sup>ク</sup> カ<sup>ク</sup> 日<sup>ヲ</sup> 止<sup>メ</sup> テ<sup>モ</sup> 云<sup>ヒ</sup> リ<sup>ニ</sup> ナ<sup>リ</sup> 去<sup>リ</sup> 書<sup>ク</sup> 此<sup>レ</sup> 嘉<sup>ル</sup> 事<sup>ト</sup> 也<sup>ナ</sup>

十月二十六日

今朝モ倚敷<sup>レ</sup>少ノ震信アリテ少シク早中目、銀<sup>レ</sup>少、  
昼<sup>レ</sup>内務省ノ床<sup>レ</sup>改<sup>レ</sup>キト方<sup>レ</sup>改<sup>レ</sup>言<sup>レ</sup>給<sup>レ</sup>存<sup>レ</sup>社ノ加<sup>レ</sup>務<sup>レ</sup>ト<sup>レ</sup>人<sup>レ</sup>ヲ  
昼<sup>レ</sup>合<sup>レ</sup>ト<sup>レ</sup>招<sup>レ</sup>キ<sup>レ</sup>候

夕刻<sup>レ</sup>ハ少<sup>レ</sup>時<sup>レ</sup>頃、<sup>レ</sup>宿、<sup>レ</sup>昨<sup>レ</sup>リ、<sup>レ</sup>今<sup>レ</sup>ハ寝<sup>レ</sup>違<sup>レ</sup>テ<sup>レ</sup>宿<sup>レ</sup>テ<sup>レ</sup>此<sup>レ</sup>ノ<sup>レ</sup>残<sup>レ</sup>ッ

書<sup>レ</sup>テ<sup>レ</sup>存<sup>レ</sup>リ<sup>レ</sup>マス今朝<sup>レ</sup>ハ昨夜<sup>レ</sup>後<sup>レ</sup>カ<sup>レ</sup>ワ<sup>レ</sup>タ<sup>レ</sup>為<sup>レ</sup>ソ朝<sup>レ</sup>床<sup>レ</sup>ヲ<sup>レ</sup>違<sup>レ</sup>ヒ<sup>レ</sup>ノ<sup>レ</sup>ガ

ワ<sup>レ</sup>ラ<sup>レ</sup>カ<sup>レ</sup>リ<sup>レ</sup>、<sup>レ</sup>床<sup>レ</sup>ノ<sup>レ</sup>内、<sup>レ</sup>朝<sup>レ</sup>ホ<sup>レ</sup>ニ<sup>レ</sup>ヤ<sup>レ</sup>リ<sup>レ</sup>ニ<sup>レ</sup>テ<sup>レ</sup>居<sup>レ</sup>ル<sup>レ</sup>ト<sup>レ</sup>毎<sup>レ</sup>朝<sup>レ</sup>男<sup>レ</sup>出<sup>レ</sup>ス<sup>レ</sup>、<sup>レ</sup>朝<sup>レ</sup>

何時<sup>レ</sup>カ<sup>レ</sup>モ<sup>レ</sup>面<sup>レ</sup>白<sup>レ</sup>カ<sup>レ</sup>タ<sup>レ</sup>ノ<sup>レ</sup>ネ、<sup>レ</sup>ソ<sup>レ</sup>ウ<sup>レ</sup>テ<sup>レ</sup>ヨ、<sup>レ</sup>昔<sup>レ</sup>何<sup>レ</sup>ノ<sup>レ</sup>違<sup>レ</sup>ヒ<sup>レ</sup>ノ<sup>レ</sup>ヲ<sup>レ</sup>モ<sup>レ</sup>思<sup>レ</sup>出<sup>レ</sup>ニ<sup>レ</sup>テ<sup>レ</sup>ヨ、

<sup>ソ</sup>朝<sup>レ</sup>日<sup>レ</sup>銀<sup>レ</sup>少<sup>レ</sup>テ<sup>レ</sup>、<sup>レ</sup>ア<sup>レ</sup>ク<sup>レ</sup>ビ<sup>レ</sup>ノ<sup>レ</sup>出<sup>レ</sup>ル<sup>レ</sup>ノ<sup>レ</sup>ガ<sup>レ</sup>多<sup>レ</sup>キ<sup>レ</sup>ヲ<sup>レ</sup>ト<sup>レ</sup>モ<sup>レ</sup>思<sup>レ</sup>出<sup>レ</sup>ニ<sup>レ</sup>テ<sup>レ</sup>ヨ、<sup>レ</sup>可

笑<sup>レ</sup>ヒ<sup>レ</sup>テ<sup>レ</sup>ヨ、<sup>レ</sup>銀<sup>レ</sup>少<sup>レ</sup>ノ<sup>レ</sup>用<sup>レ</sup>事<sup>レ</sup>モ<sup>レ</sup>方<sup>レ</sup>滿<sup>レ</sup>、<sup>レ</sup>先<sup>レ</sup>自<sup>レ</sup>ノ<sup>レ</sup>風<sup>レ</sup>邪<sup>レ</sup>ノ<sup>レ</sup>後<sup>レ</sup>何<sup>レ</sup>ガ<sup>レ</sup>カ

上<sup>レ</sup>渡<sup>レ</sup>レ<sup>レ</sup>タ<sup>レ</sup>、<sup>レ</sup>持<sup>レ</sup>ト<sup>レ</sup>急<sup>レ</sup>持<sup>レ</sup>カ<sup>レ</sup>ニ<sup>レ</sup>マ<sup>レ</sup>カ<sup>レ</sup>ラ<sup>レ</sup>、<sup>レ</sup>明日<sup>レ</sup>ヨ<sup>レ</sup>リ<sup>レ</sup>二<sup>レ</sup>日<sup>レ</sup>足<sup>レ</sup>斗<sup>レ</sup>リ<sup>レ</sup>  
*Lakewood*

常<sup>レ</sup>事<sup>レ</sup>ヲ<sup>レ</sup>一<sup>レ</sup>時<sup>レ</sup>足<sup>レ</sup>半<sup>レ</sup>テ<sup>レ</sup>行<sup>レ</sup>カ<sup>レ</sup>ル<sup>レ</sup>、<sup>レ</sup>田<sup>レ</sup>舎<sup>レ</sup>ノ<sup>レ</sup>後<sup>レ</sup>常<sup>レ</sup>ノ<sup>レ</sup>後<sup>レ</sup>タ<sup>レ</sup>カ<sup>レ</sup>キ<sup>レ</sup>、<sup>レ</sup>更<sup>レ</sup>々<sup>レ</sup>

年<sup>レ</sup>ヲ<sup>レ</sup>マ<sup>レ</sup>ス<sup>レ</sup>、<sup>レ</sup>三<sup>レ</sup>シ<sup>レ</sup>カ<sup>レ</sup>ラ<sup>レ</sup>、<sup>レ</sup>新<sup>レ</sup>造<sup>レ</sup>ウ<sup>レ</sup>ラ<sup>レ</sup>ニ<sup>レ</sup>マ<sup>レ</sup>カ<sup>レ</sup>ラ<sup>レ</sup>、<sup>レ</sup>廿<sup>レ</sup>日<sup>レ</sup>十<sup>レ</sup>ラ、



LAUREL HOUSE

LAKEWOOD  
NEW JERSEY

コ  
レ  
ガ  
、  
レ  
ー  
キ  
ウ  
ウ  
ド  
、  
ノ  
景  
を  
し  
や

THE  
OLD  
NEW



Faint, illegible text on the right page, possibly bleed-through from the reverse side.

tance of the most notable points of mountain interest, and is an ideal spot for a summer stay.

Jefferson may be reached from New York over the Connecticut River Route, through parlor and sleeping cars running from the Grand Central Depot. From Portland, the route is over the Maine Central Railroad, and from Boston, through Parlor cars run to Jefferson, over the Boston and Maine Road.

At Jefferson there is a beautiful location, with commanding views of White Mountain scenery, perfect purity and health in air and water, cool, bracing breezes, outdoor sports, and painstaking hotel service.

These hotels have for many years catered to a fastidious clientele, with constantly increasing patronage.

Further information will be gladly furnished on application to

CHARLES V. MURPHY, Manager

At Lakewood, N. J., Until June 1.

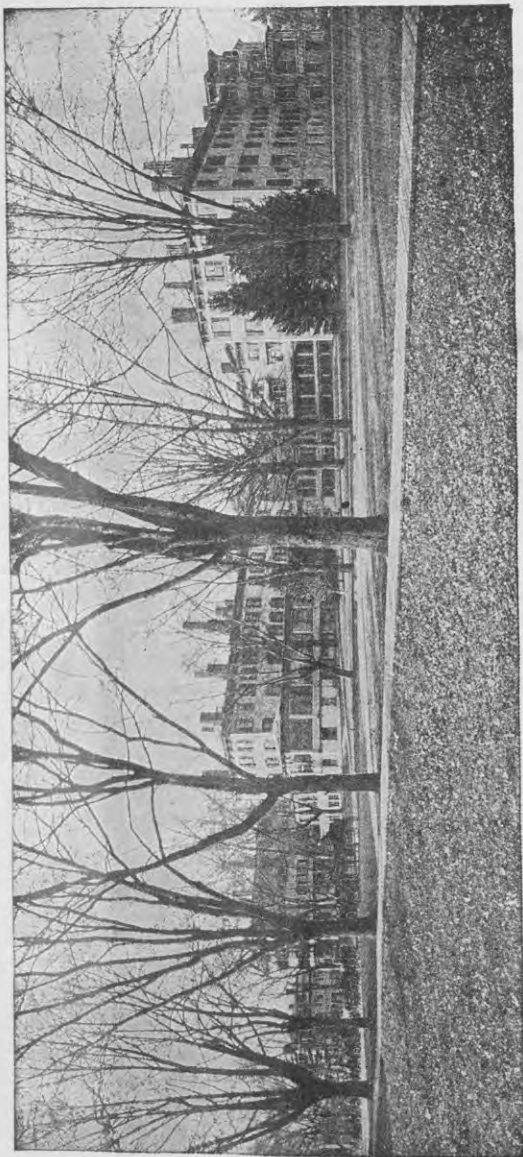
## LAUREL HOUSE LAKEWOOD NEW JERSEY

---

SIXTY MILES FROM NEW  
YORK VIA CENTRAL  
RAILROAD OF NEW JERSEY  
FROM FOOT OF WEST  
23rd., STREET AND LIBERTY  
STREET, NEW YORK CITY.

---

A. J. MURPHY - Manager



LAUREL HOUSE

The Waumbek-and-Cottages at Jefferson in the White Mountains, is the summer connection of the Lakewood and Jefferson system. Its location is picturesque and commanding, and large additions and constant improvements have strengthened its leading position among White Mountain Hotels, and its advantages attract each season a critical clientele of growing numbers. Its public rooms are large and beautiful, and its chambers and bath suites fully up to modern demands. Its water supply is furnished by the purest of springs far up the mountain; it has steam heat and open fires, private electric light and gas plants, with all other modern essentials, and perfectly equipped stables in connection. The garage, which has recently been added, provides for all requirements of the automobilist.

Waumbek Hall, The Jefferson, and the cottage colony are in connection with the hotel. A private club controls and operates the finest golf links in the White Mountain section, and these are located quite near the hotel. The Waumbek-and-Cottages and the rooming houses in connection accommodate 500 guests, and are open from June to October.

Jefferson is a small hillside village, with cultivated farms and beautiful wood and meadow land, lying on the south slope of the Pliny range of mountains, which run at right angles to the towering Presidential range of the White Mountains. It is within easy dis-



PORTION OF WAUMBEK COTTAGE COLONY

IN THE few pages this booklet are given facts concerning a famous hotel in a famous resort. The unbroken success of the house forms a part of the history of its location, and in the minds of people of wealth in all parts of the country, the name of the one suggests the name of the other.







The success of Lakewood has not come rapidly, but has rather grown steadily through the well-directed efforts of many years. That the resort now occupies a leading place in the preference of those who seek rest and recreation from business and social pursuits during the rigorous season of the year is because of a happy combination of natural conditions, the value of which has been proved in many ways.

The Lakewood and Jefferson resort System includes the Laurel House, at Lakewood, open from October until June; the Laurel-in-the-Pines, at Lakewood, open from November 15 to May 15, and the Waumbek-and-Cottages at Jefferson, in the White Mountains, open from June until October.

In the conduct of these houses, the most careful attention is paid to the demands of a very critical and exacting patronage.

At Lakewood, the most prominent attractions are mildness of winter climate, a popular habit of out-door life and exercise, ease and convenience of accessibility, and splendid hotel accommodations.

For further information, address

LAUREL HOUSE, LAKEWOOD, NEW JERSEY

ANDREW J. MURPHY, MANAGER

F. F. SHUTE, MANAGER, LAUREL-IN-THE-PINES

Lakewood is situated in the great pine belt of New Jersey, is sixty miles from New York, a similar distance from Philadelphia, and nine miles from the Atlantic coast.

Motoring to Lakewood is especially enjoyable during the Fall and Spring months, when fine roads invite the automobilists to take short trips from nearby cities. From Philadelphia and New York there are several ways of making the trip, over excellent roads. Garage facilities at Lakewood are unexcelled anywhere, and the rates are reasonable.

From New York, trains leave the foot of West Twenty-third Street and Liberty Street, over the New Jersey Central Railroad, parlor cars running without stop to Lakewood in eighty-five minutes. Laurel House conveyance to the hotel.

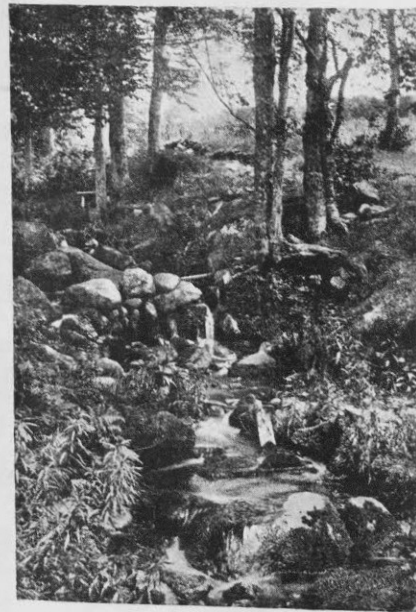
From Philadelphia good connections can be made over the Pennsylvania Railroad (Broad Street Station) via Farmingdale. There are also two trains daily over the Reading Railroad, from foot of Chestnut Street, and the same number over the Pennsylvania Railroad, from Market Street Wharf.

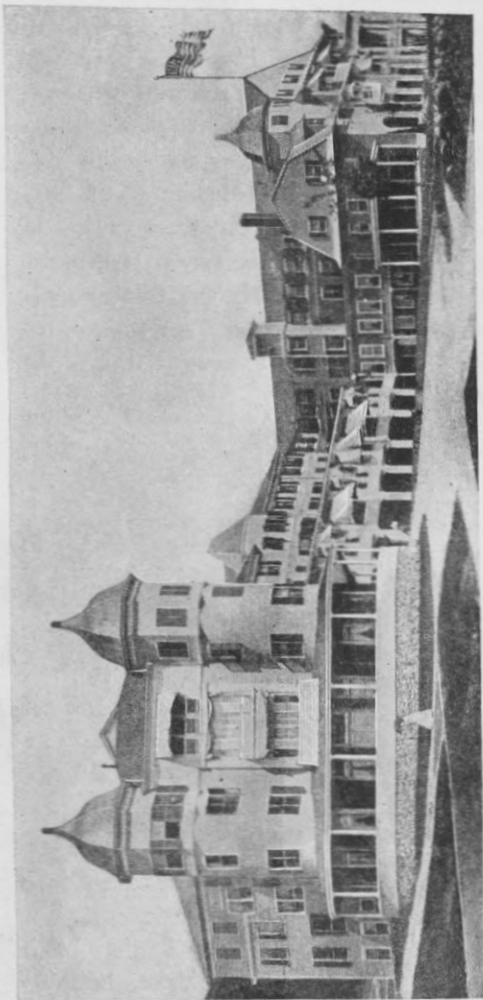


There is now a general knowledge throughout the entire country that Lakewood offers a mild, equable and salubrious climate through the cold months of winter, permits a widely varied list of out-door sports and recreations, and provides its visitors with all the comforts and luxuries implied by perfectly appointed American hotels. And to these generally admitted advantages is added an ease of accessibility which makes available for all parts of the North and West practically all the benefits claimed for the winter season in localities more remote from the central Atlantic seaboard.



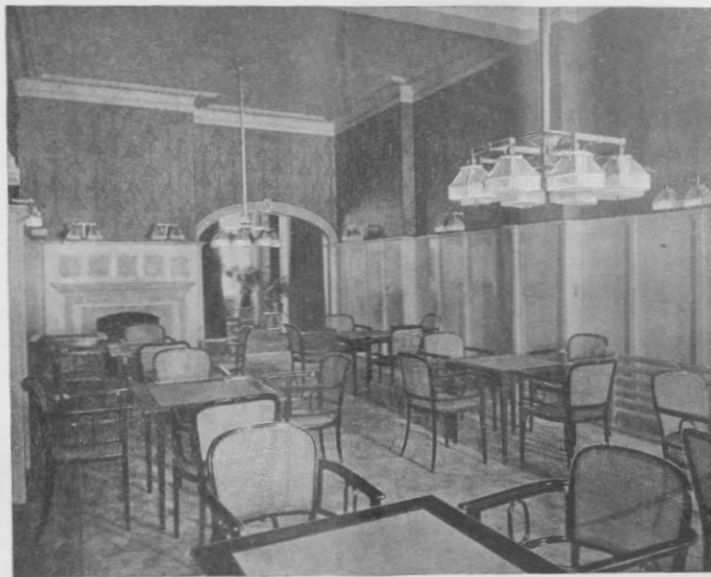
effects are sought whenever they do not sacrifice modern luxury and comfort, and the discipline of the house invariably secures to guests a service in all departments which is at once attentive and unobtrusive. Specific attractions of the Laurel House are broad sun galleries, open fires as accessories to its heating system, an arrangement of public rooms which has consideration for the quietly disposed, and all the conveniences which contribute to the luxurious conditions of life in high class hotels. All sanitary arrangements of the house are under the immediate supervision of expert inspectors, and the water supply is from its own artesian well, over six hundred feet in depth.





THE WAUMBEK

Lakewood's convenient location and splendid railway accommodations reduce to the minimum the expense and fatigue of travel, and together with its climatic, social and sporting attractions, have equally contributed towards making it the most popular winter resort of the middle east. The social advantages of the place include well supported churches, a fine public school system, as well as first-class private schools for girls and boys, both of which pay particular attention to languages, music, and the arts, fitting young students for college work.





COUNTRY CLUB

To very many of Lakewood's patrons, her lakes are among the chief charms of the resort. Their waters are fresh and pellucid, protected by the forests from strong winds, and picturesque from every point of view. Their surroundings lend a charm to boating, and in mid-winter months an occasional touch of frost makes them available for skating and ice-boating. Dry and well-kept gravel walks, with rustic bridges and resting places at frequent intervals, skirt the borders of Lake Carasaljo, and the circuit of the lake is one of the most charming walks in the vicinity.



The Laurel House has gained, in a history covering many years, an enviable reputation among the frequenters of the world's best resort hotels. In its cuisine no expense is spared and no perfecting detail is neglected. In its entertaining attractions quality rather than quantity is the desideratum, and the choicest of instrumental and vocal music is made prominent among its music-room features. Roomy and thoroughly comfortable in its public and private apartments, homelike



auspices of the club have gained place in public knowledge as among the leading events of such nature in the country, and are very largely attended by experts and interested novices alike. The sporting facilities afforded by the club are the most pronounced, owing to the advantage of a club house so large and perfectly appointed, which makes possible an atmosphere of social gaiety and entertainment in connection with sport that is most desirable.

The peculiar softness of Lakewood's climate, which permits out-door recreation throughout the winter season, is emphasized in its beneficial results by the systematic improvement of all accompanying conditions. The roads laid out through the pines are kept in the best possible condition for driving, riding, or motoring. The multitude of walks and rambles have equally careful attention, and encourage either an easy stroll for those who must exercise cautiously, or the tramp of several miles for the vigorous pedestrian.



The best of facilities for golf play are always obtainable, and the boats on the lake are dry, light and safe. Stable appointments also are at their best here, and those who do not prefer their private turnouts may make safe selection from a wide range of stylish equipage. The soil in Lakewood is dry and porous, and the forests of pines which surround the place impart a healthful balsamic fragrance to the air.



links of the Country Club, as a matter of course, are perfectly cared for, and afford the most picturesque of natural hazards, which is seldom the case in a level country. The occasional tournaments held under the



perfect polo course in the country upon his private estate, throws open to the public the privileges of his grounds. Trap-shooting, tennis, cycling, boating and occasionally skating and ice-boating, serve to round out a very attractive list of open air amusements.

The health-giving advantages of golf, that exercise of ancient royalty, were early recognized in Lakewood, and the links here are among the finest in the country. The



The prominence which Lakewood has attained in the direction of out-door sports has been materially promoted by the operations of private clubs, organized with a view of preserving the best interests of sport, and conducted upon lines which protect the rights of members while making available to temporary visitors the valuable privileges which their facilities include.

Sport programmes, covering the entire season, are issued every fall, and participation in the events which occur almost daily lend zest to out-door exercise, while valuable





prizes reward successful contestants and give keen edge to the spirit of competitive sport. That it is possible here for the great majority of visitors to participate in open-air sports throughout the entire winter sufficiently explains Lakewood's popularity. The Country Club of Lakewood has a large and promi-

nent membership, and owns a tract of one hundred acres at the head waters of Lake Carasaljo, with a club house which cost about \$100,000.

Polo is one of the attractions in Lakewood, and during tournament play, Mr. George J. Gould, who has arranged the most

十月二十九日

今日用事モアツタカク十時二十分ノ際車ヲ終育ト帰リヌシタ  
ホエトウニ、喜甚シカワタノヨ、コソト喜シフハナイノヨ、千代サレノ手紙カ車  
ワ帰リマシタ、先復一日後シテ出シタ為ソ早イ船、間合リナ  
カワタノタロウト云ヒシモ、恙シヤ病氣余十時ニテ手紙ノ書ケ又  
ノ預リナイカハ心配シヌシタノニ、手紙カアツタカク、一部包リ入ルヤ  
否ヤ開封シテ讀ミマシテタラ別、一病氣余ノ振子モナリ安心  
シテ刻石ト帰リ今ハ九時云ノ手紙ヲ書キ十時ノ千代サレ  
ノ手紙ヲ預シテ帰リマス。

十月三十日

今日ハ土曜日ニテ昨日帰リシ *Lakewood* ヲヤリヌ、再ヒ参リ、

ナリ今日コルプヲ起テ参リ、道具ヲ持参改シ、隠シ熱心ニ

シヨ自外ヲ参リ、改テ、一志ヲ集ル由ニヤ、又生糸長

在会社ノ大木トヤリ人ニ参リ、テ、参リ、参リ、参リ、

参リ、参リ、参リ、参リ、参リ、参リ、参リ、参リ、

参リ、参リ、参リ、参リ、参リ、参リ、参リ、参リ、

参リ、参リ、参リ、参リ、参リ、参リ、参リ、参リ、

参リ、参リ、参リ、参リ、参リ、参リ、参リ、参リ、

参リ、参リ、参リ、参リ、参リ、参リ、参リ、参リ、

参リ、参リ、参リ、参リ、参リ、参リ、参リ、参リ、

参リ、参リ、参リ、参リ、参リ、参リ、参リ、参リ、

参リ、参リ、参リ、参リ、参リ、参リ、参リ、参リ、

十月三十一日

今日ハ九時ニ床ヲ離レテ窓ノ上ノ天竺草ヲ一盞ノ雲ニテ  
 一吹ノ風モナク十時ヲ過ルニ行キテ夕刻五時ヲ過ルノ向  
 一時ヨリ午時迄ク喫シタル耳ナリ六時ヨリ野系ヲ過  
 ヤツハ毛糸ノミヤツ 道ノ小供ニ送リテモト口ニモナリ  
 テ去リ廻リ其ノ愉快ナリ到岩草池ニテ其ノ難ク候  
 傷者部ノ毒ノ中ニ入りテ也松葉井ニテ経費ヲ樹クノ事  
 由ニ女子ノ命莫クモアリテ外者ト云キナ心切ノ事ナリ  
 昼食モ中々ツイシク夕刻ハ馬車ヲ池ノ周囲ヲ回  
 リテ夕食後ク寂シク物ヲ言フノモ厭ニテ十時吹ノ床  
 執キシモ余リ寝レタメソカヨリ睡ラズ三四夜目カ覺ソヤ  
 一ヶ月斗リコレヲテ休シテ為ソコレナク寝レノ事ト云  
 一、コレナ面白キ 陽快ノ下也、足ニ付テモ、午也、水供、一ツ、  
 二ツ、三ツ、

十一月一日

今日ハ早ヤ十月ハナリ候昨年 後裁 多 洋行キ、話カア  
 リシリ、十月三十日ニシテ行クト極メシリ十一月ノ廿六日頃トテ、故ニ  
 彼共一年ニ御坐、此ノ一年ハ何ト善シタルヤ 何等ノ為ス  
 下モナリ余ヲ愉快ニモラス候、此ノ一年ハ如何 面白カラセ  
 年ニアラス、凡ソテテ希望改テ、今日ハ朝六時ニ起キ、能常ニ  
 疲シテ眠リ、勿クハ、朝倉ヲ隔メテハ時ノ傍庫ニ紐育ニ  
 降り、リ、此ノ時ニ候一日紙ヲ事 務ヲ見テ夕刻ハ一息  
 ノ書シ表カ 紫系トヤ、人ヲ内池迄ニ由テ、自カニモ折カレテ  
 日布食ノ内池迄、古成リ、中ハ、結構ノ内池迄、候  
 十叶色キ、師リテ此ノ日記ヲ書テ、テ、今更ニ先日ノ梅子  
 ノコトハ 輪ノ車ノコトヲ 話シテ大笑ヲ改レ、中候、今ハ十叶未タ、  
 疲シテ、此ノ是ニ 痛ニ、今夜リ湯ニ入リテ床ニ就キ、果  
シキ事  
テモ見シヨ

十一月二日

今日、紐育の選挙日トシテ、米玉在任ノ体日ニ候、即チ市長以下ノ選挙ニ面会スルコト、殊ニ朝カ暖カキニ務ノアル日ニテ朝部ニテ知能改シテ午後ハ寂シリ誰ヲ訪問スルモ一顧ナク、公園ノ散歩ニテ物知無名物ノ多ク、報内ニ支那ノ至一ノ定アリテ、非常ノ美事ノモノトテ大ニ研究欲シテ、帰途ニ日中、米部ニ去ルコトテ夕暮ヲ過スルヲ帰リ、其時ナリ今ニ在任ノ書ヲ存スルニ代サシ今日ハ十日ニ日ナリ十年前ノ今日ハ例ノ舞子舞ニ行リ、前日ニテ新戸ノ見ノ宅ノニ階知シタラシ覺エテ所リユカカ、舞子ニ行タリ、明日ノ云長、常ヲ知シタノ衣、其ノ日ハ昨夜マテ歩キマシタノ衣、帰途、二人共ケ舞子ニ宿リマシタ舞子ニ二泡<sup>ハ</sup>知シタノ衣、其ノ時ノフク、其ノトト樂シシノ振テ、ラカシイテシヨ、コレカラ、床ニ舞キマシテ、其ノ常時ノフクニ、其ノマシヨ、サヨナラ、

十一月四日

今日〃昨日三一通リ銀りノ仕事モ漏ニタリ又天多米モヨロシキ故  
一日休ニテゴルフニ参リ今西モ行クトノヲ三入ニテ九時ノ後車ニテ  
ウエルト、ブイルドニ参リ候朝ヨリ昼迄近テ近ヒ昼後ハ天  
多米悪シクナリ降雨アリシモ暫クニシテ休ニ云々参リナリニ故、五時近テ  
近ヒ帰リノ帰リハ今西ノ宅ニ相カレラタ居テ弛去リナリテ帰リ  
食事後ニ時辰ナリ車取リテ共ニ浴ニテ夜シテ石ニ帰リ候  
此常ニ瘦方ニテ殆ト堪ハ難キ候ニナリテ湯ニ入りテ床ニ

就キマシヤ

十一月五日

昨夜リ氣リ疲レタル為ソカ、疲レタル割合ニ、寝ラズ候、今朝ハ  
終リ、行キシモ、梅外ノ仕事ハ、夕刻ハ早ク帰リテ、今ハ  
湯ニ入りテ此ノ名残ヲ、脂書テ居リユ、又千代サレノ、名残ニ、名残  
ヲ、淡ク、居リユ、竹其、面有馬、株、拂込、山塚、拂込ヲ、玄、撥  
ト、墨キ、居レ、撥、中、居、モ、何カ、行、遊、ヒ、ト、存、シ、己、ニ、拂、込、ヲ  
漏、マ、シ、結、梅、ミ、其、ノ、後、ニ、段、シ、墨、キ、ハ、其、後、リ、此、後、在、梅、ノ  
拂、込、有、リ、フ、リ、シ、リ、着、シ、有、リ、先、ツ、山、塚、ニ、在、淡、色、ノ  
め、心、配、不、及、

小供ノ、遊、戯、ニ、趣、味、ヲ、持、タ、レ、ル、テ、後、ニ、可、成、事、ト、存、シ、着、シ  
書、字、ニ、琴、今、ヲ、習、ハ、シ、ケ、ル、テ、今、モ、所、由、ソ、ラ、シ、ク、又、書、ラ、ル、ガ、シ  
ヲ、習、ハ、シ、ケ、ル、ナ、ラ、ル、カ、シ、モ、其、後、カ、ラ、シ、ト、存、シ、ヒ、ヤ、ノ、ハ、一、ツ、笑、ツ  
テ、道、ヲ、尋、ク、存、シ、テ、千、二、三、百、圓、ノ、樹、ケ、サ、レ、ハ、お、寄、ノ、モ、一、モ



候

自カカ若函、長ク序在ルノカ、厭ナレリ帰ラントノ志ヲ定メシ  
 云レリ、遂ニリ解リテモ、休メサレ可カラサルハ、先ツ当然ノ結果ニシ  
 テ、其ノ為リ仕事一モナクシテ、難儀云々アラントノ心配尤モナク  
 自カカ、取リテリ此上ノ<sup>忠</sup>進告ニシテ、自カカ、今日迄テ、仕事志  
 ノ如ク、外効シタル方ニシテ、其ノ志ノ長ク、寧ハ、信ヤ方ナリ、故  
 或リ、如クキ運命、遭遇云々、斗ラレハ、自カカ、世カサ  
 エ許ラナリ、必ス此ノ社会、非常ノ仕事ヲ、外執セシケルヲ、  
 柳カ、難キト云、又云、外効、所キ、確信ヲ有スナリ、  
 而シテ、一方ニ去、婦カ、居シテ、面白カラス、一生ヲ善スヨリモ、自  
 カカ、確信ニ、従フ、働リ、方、自カカ、奴カ、家ニシテ、其ノ為メ、  
 劣敗云々、寧ハ、満ク、云、可キナリ、只、千代、サニ、慰心サメテ、  
 工カ、世間ノ辛苦、堪エラヌ、ソウテ、ヨ、外界ニ、荒キ

風カ吹キ、外悔ノ波リ高クテモ、家庭ノ樂シニアレバ、人  
 間リ風波ニリ堪エラシマス、従来刊モ、外ニ出テ、多クノ人  
 接シ、多忙ノヲヲ司管ニルトキニハ、種々ノ苦シキ憶思ニ  
 立テ、淡ク<sup>出ツ</sup>木<sup>ツ</sup>ノ目ニ遇フテモ、家ニ帰リテモ、小供ヲ  
 赤年ニおし<sup>レ</sup>カリ、子代サエト一落ト染シク、念事ヲモスレバ、  
 皆忘レテシマイマス、忘レテシマワナリトモ、苦シモ、怒リモ傳  
 ラキテ、此上ノ幸福兒トナリマス、自カハ常ニソウ思ワテ、所  
 ワタノテス、自カハ仕合者ナリ、自カノ生命ハ最善ノ妻ト  
 小供ニアリ、

十一月六日

今日ハ土曜日ナリ朝銀ヲニ行キ用事ヲ満マシ土曜日ノ  
ニテ益身ト二人ニテ断ハワレノ、フロンクスノ公園ニ参リ候共ニ  
紐育市ノ新知園有リ、事ニテ新知園ヲ少シク見テ  
公園ヲ散歩改シ、秋ノ紅葉ッホマ少シク歩リテ滑小  
其日細シ少シノ風モナリ公園ノ中ニ落葉ノ上ヲ散歩ス  
ルテ紅葉ノ愉快ニ有テ候夕刻ハ急クテ速クテ日本  
信託部ニ行キテ各事ヲ満シテ帰宿改シ候仰迄  
ハ所テ兩人ニテ一時名斗リ運動シ仰リテ湯ニ入りテ今  
ハ床ニ就リテ前ニ之ヲ思メテ疴リユス  
此ノ頃リ曲天氣ハ変化多ク由テ余ニテ紅葉、其若ク  
ラザル日ナルモ概シテ降雨少ナリ送テ運動ヲ改シ、所  
先テ何事ナリ愉快ニ参リ候共ニ、此ノ頃ハ、

十一月七日

今日日曜日一官二人

Mr Mill

トヤ一志ノ友人

カルフヲおビ一系ニ採一粟内セウシ

新カト半一初ノ去

十時ノ後車三四十分程樹リニエロワセルトヤ一変

Mr Mill

付運ニ系一ヲ自カノ自カ車三ニ哩斗リアリ一ゴルフ

倶楽部一ノ行キ朝一田リ改シ昼食ヲ倶楽部ニテ

弛去ト夕刻ニテ改シ夕刻六時ノ後車三俵リ

云ノゴルフリレク(リレリトハゴルフヲおビ一後キ地カヲカキナリ)

紐育ノ近道ニテ遊カモ有在ノモノニテ我輩ニ全ク樹ケ

テノ場所リ十五番坪以上アリテ山モアリ谷モアリ、岩モアリ、

森モアリテ変化多ク面白キモノ也今日我輩ノ不出車

ニテ失望シ、帰居ニシテ、我輩ヲ被シテ身カキ厭

ナリト泥リル時取モナリ、所一此キ一此レハ日ノ夜ニ泥リ

十一月八日

今朝ハ能常ニ疲勞ニテ四肢共ニ痛シテ床ヲ離ルノカ  
厭ニナリシモ毎朝九時十五分前ニ英造ノ先生ヨリ四七時ニ  
把キサルヲ得サル 訣ニ日布ナラハ時々子代サニ手ヲ引パツテ起  
サレタヨウノフモアリマシタガ、此意テリ、誰レモ起シテ呉レル人  
ニアリマセヌ、朝根ヨリ行ツテ用事ヲ満スシ 今日ハ先日ヨリ  
ヨウニ用事ハ一通リ満シ余リ細音カ厭ニナリタル故ニ  
南部ノ暖カキ高ク旅ヲ計劃シテ布底ニ三週目ノ豫  
定ニテ南部ノ旅ヲ申出テ候電文ハ

ワシントンヲ 經テ三週目ノ豫定ニテニエヲリシスエヲ  
旅ウシタレシ事恐ク乞フ

夕刻ニ島ヲ逸身ホニ三ノ人ト共ニ各事ヲ内地迄ニシメシタ  
今日ハ續存ヲ吟ワテ能常ニ好味ヲ食シヤ、唯今ノ夜ニシテ  
早ク寝ス

十一月九日

今日ハ市原ヨリ旅ウハ早支ナキトテ旅徳改シ本リノ之レニ  
リ三四日仕度ヲシテ出立シマス、行先キヨリ日記ト修業並  
送リマス、暖カキ葉耳ヲ旅ウシマス、何モ用ハナイノミ、全ッ紐  
育カ厭ニナワテ、糸拵ヲ換ヘル為ナノミ、旅ウラシテモ柳  
島人リナシ、柳島面白キヲリナカル所キモ紐育、尾ルヨリモ  
糸拵持カ変ッテ々々少ノ善矣、有テ、存シ中候  
夕刻ハ今夜福井夫婦カ帰朝云ニテ高山麓ノ夏ノ  
暖氣、招帖セラシ、岩谷ノ今西夫婦等七八人、三ツツノ  
公園ノ側ノ新島屋ニ中々善事ノモノニ、食事ハ  
日中食ナシ、口布食マセ、本式ニ西洋風ニムト、御一面白カリ  
食ル、下カ出車エ、今ハ十時半ニテ書テ旅リマス

十一月十日

水野去帰ハ宮景家ノ景内トシテ  
 此夜一時帰朝スルヲト云々  
 云々頸ニ下ケルモノヲ贈リシタ  
 到若波ニ、所帰省ノ上リ娘ニ  
 ；市出テ、所帰省ノ上リ娘ニ  
 今日リ又一日市免ヲ崇ケリテ  
 去リテ、所帰省ノ上リ娘ニ  
 帰リテ、所帰省ノ上リ娘ニ  
 エス出、所帰省ノ上リ娘ニ  
 十日迄ナト云々、行リ先ハ  
 アリ、所帰省ノ上リ娘ニ  
 云々ノト云々マセ又、今日モ  
 云々ノト云々マセ又、今日モ

人カアリマセ又

十一月十一日

今日の日有る郵便ノ系リ、以テオレトモ系リ、石中ノ物是ラ又  
 心志改シ候一日、出立ノ順備ヲシマシメ、帰途ニハ社リ  
 外ハヤシヤツナド買イマシメ、夕刻ハ三系ト共、今西ニ芝  
 居ニ振カレマシメ、芝居リ新規出立メ、今三系ト共、大キリ  
 縁所所ノモノニ有之候、竹助ハ他急ノ足、半族ノ娘カマリ  
 田園生活トモ云フ可キモノ、テ此山ニシテ、業ニモ夢ニワリ  
 此一日父ヨリ、或ル半族ノ婿、婚ヲ勤メラレテ、遂ニ英玉  
 一途ケ来リ、田舎ノ家ヲ替リテ、生活シタルニ、田舎ノ生  
 活モ夢思ヒタル、振リ懐懐ノモノ、アラス、飲モタケス、ゾウ  
 キレ、樹ケモ来ス、下女ハ、魚ケテ帰ラス、親戚ヲ、名ノ  
 フモ来ス、ト云フ、始末ニテ、遂ニ父ト勤メラシメ、世取、始ノ  
 半族ノ婿、個々、愛シテ、面白カリシ、此夜リ、喚クナリテ、  
 三ツツナ言ノ、親

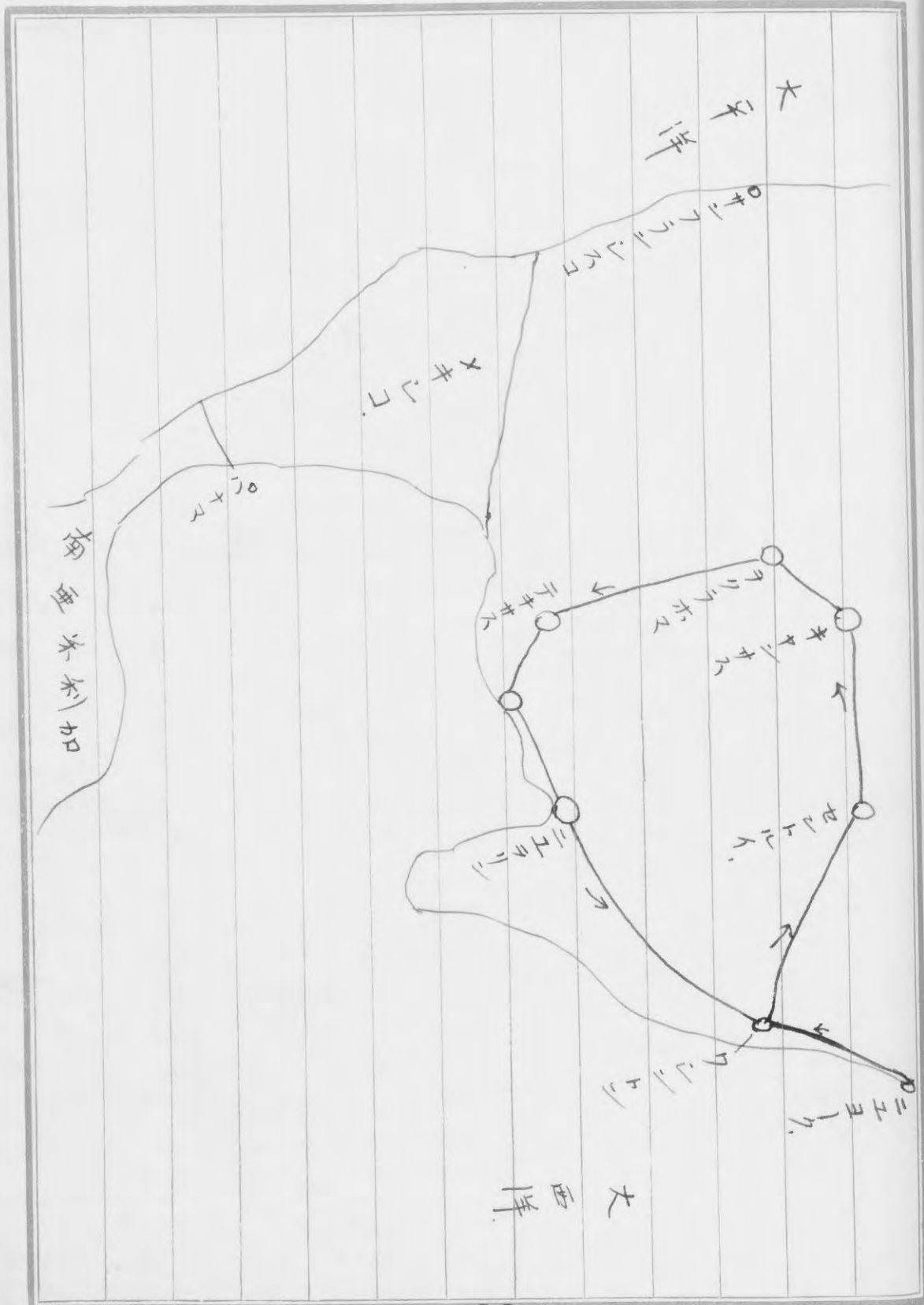


十月十一日

井山草一

明十一日、葉港 經由、日本行郵便アリ、明後十二日、バン  
クウバー 經由、郵便アリ、葉港 便ハ、明日、一日早ヤケレトモ  
バンク ク バ 便ヨリモ、日布、三日斗リ後、レ 到着スル故、十月  
 四日、十一日、ユ テ ノ 日 記、明後十二日、葉 港 送 シ マ ス カ ラ 日 布 ニ リ 十  
 一月ノ三十日頃、到着ノトモ、葉 港 便 ノ China 島  
 カ、十月ノ初メ、到 着 シ タ 頃、手 紙 カ ナ ケ レ リ 十 代 サ カ 寂 シ  
 タロウト思ヒマス、云 ノ 手 紙 ヲ 送 リ マ ス  
 自、分 リ 九 月 ノ 末、紐 育、師 ワ テ カ ラ 紐 育 カ 大 変 ニ 厭 ニ 十  
 リテ、田 舎、旅 ウ セ ト 思 ヒ タ レ モ 少 ル 用 事 カ ア ワ テ 旅 ウ モ 出  
 来ス、氣 用 事 モ 一 通 リ 通 シ テ 付 後 一 時 肝 要 ノ ト モ ナ キ  
極、甚、一 故、甚 九 日、日 布、電 信 ヲ 掛 ケ テ 旅 ウ ノ ト ヲ  
有 談 シ タ ル 葉 港 支 ナ レ ト ノ 事 故 十 五 日 頃、紐 育 ヲ 出 立

シテ第一、ワシントンニ行キ三四日滞在莫レヨリ、セントルイ、  
キヤンサス、ヲクヲホマ、テキサスニウヲリンスニ行キ三四週  
百ノ豫定ニ緯坐シ、豫定ノ切所、茶田ノ西部中央、南  
部ニテ暖カキ所ニ有テ冬ノ豫定ニ至極遠部ノ切所、  
内里ノ此所ノ豫定、何等ノ用事モセテ是レ余リ紐  
之月ニ厭キ、此ノ様々、保出テ豫定ノ所、有テ  
候、木棉、ヤ、米ノ産地、茶田、茶田タル所以ノ克シ  
視察ノ出来候切所、到ル所、此所ノ日記ニ按  
テ所及候豫定、帰リタルノ十トリ電信、通テ改  
シ、此所ノ通テ有テ事、有テ、帰テ、十二月ノ  
十日迄、此ノ所、有テ、  
豫定ノ圖ヲ画カケリ、此ノ通テ、有テ候



先便、鎌倉、一家悉ク引越シテ、如何トナリシモ此レヨ  
リニ三年モ留生ラスルナラバ甚シク至極結構ノ幕ナレドモ  
自レモ何時帰ルカ又リ千代サシモ奉者位リ奉玉ニ来ルカモ  
知レヌテシヨ、ソウシタラハ、又鎌倉人君テハ、おウリヌ外ハ、併  
冬ノ中ハ是れ大確カ鎌倉ニ保出ササレ、後ク、金ハド  
ウシテモ余計、樹リマシヨケレトモ、我ハ、我ハ、健、京ト  
小供ノ健、京、多、外、貴ヒモノハ、アリマセシカラ、金モ貯リ  
ナケレリ、ナリマセヌケレド、必要ノ金リ使ハ、存バ、ナリマセヌ  
カウ、是れ冬ノ中ハ、甚、怖、途ノ暖カキ、寒、行カレ、後リ  
リウシテ、行タナリ、東京ニリ余リ帰ラヌ、振、シ、方カ、  
ヨロシカラント、有、此ノ冬ノ中、甚、事ヲ、捨テ、保出、ル、  
峠、度、丈夫、ナリマシカラ、家ノナドハ、モウ、余程、道、長、ナド  
モ、片付ケル、故、奉、出、人、ヤ、孫、等、任、セテ、千代、サシ、一人カ

二人、小供ヲ連レテ海邊ニ行カレ、泊リ、是れ家ヲ  
 一軒借ラシ、泊リ、道中ノ家ニ至リ、國村律ノ石塚ノ  
 家ニ泊リ、借リテ、如何ヤ夏リ、村ノ心セヌ家ナレドモ、  
 小供等、住メルナリ、家賃等、面割ナレドモ、後カ  
 ドウトモ、工風モ付リ、可ケレ、其ニナリ、若シセシ、孫ニナリ、  
 虫接、石塚ノ遺リニテ、借入レ、寂リ、アノ家ナレバ、期  
 限等モ、村ノ細夫モ、是ニ、他ニ、授ク、アノ  
 家カヨレシカ、カトモ、是ノ家ニ、千代サヤ、小供ノ  
 世系ノ為メナリ、義事ヲ、儀性、供シテ、取斗ナレドモ、

十月十二日

今日、銀の行キ其レヨリ領事館ニ行キタリ午後二時、其ノ  
事ヲテ歸リノコト付テ其ノ誤ル共ニ午膳ニ坐リ候跡ヲ十六日  
出立ノコト原極ノ申候

夕刻リ一宮ノ宅ニ招カレテ三原ト山原系ヲ正敷ト  
ス由テ自ルモ招カレ候ルハ新タニ引越シタルノ事  
外ヨリ余程ヨヒシ候部外ハ名堂ト喚稱シテ密向アリ  
其ノ外ハ寢室中部屋、料理室有之候長年ハ日中  
食料料理屋ヨリ取寄セタルヲ候傳葉出カテ代サ  
シ民ハ其行々テ之ヨリ其ノ事ノ訛トテ其ノ女リ口カテ  
婦ノ關係等リトテ其ノ事上位ハ凡玉ノナシトテ其ノ  
シテ其ノ書テアツタテシヨ

十一月十三日

今日ハ土曜日、候又甚業爲奉リテ後、フクモ淡ス、意爲  
ハ松方甚業は中々振キ今西、甚業爲、四人、テ有隔ス候松方  
中一宿モ四曲の宿而テ細音、テキサス、近テウリ、ル、ト  
有、成、リ、フ、ト、有、テ、一、世、後、ハ、甚、業、爲、ノ、宅、ノ、ウ、キ、テ、三、四、日、取、リ  
、古、成、リ、ク、石、後、ハ、ノ、半、分、上、リ、眠、カ、キ、フ、ト、有、テ、一、  
夕、刻、リ、三、原、爲、カ、西、洋、人、ヲ、振、リ、ト、フ、テ、日、本、傳、書、部、一、行、キ  
候、第、五、人、ノ、正、書、テ、一、社、中、ハ、面、白、ハ、リ、話、シ、タ、ル、也、夜、カ、晚、リ  
ナリテ、宿、ハ、帰、リ、タ、ル、リ、ナ、リ、針、次、チ、シ、云、ノ、次、三、四、日、夜、晚、ク、テ、  
睡、イ、ノ、ヨ、此、ノ、夜、ハ、余、リ、晚、ヤ、リ、シ、カ、睡、ラ、ス、三、十、分、斗、リ、色、々  
ノ、フ、ク、有、フ、マ、シ、タ、コ、ノ、吹、テ、代、サ、レ、ト、ウ、テ、ス、カ、今、日、ハ、ナ、ワ、カ、レ、キ、千  
代、サ、レ、ノ、身、代、カ、十、月、二十、日、迄、ノ、カ、奉、ス、シ、タ、小、塚、夫、婦、上、原、ノ、由、ニ  
テ、甚、業、爲、ニ、行、キ、タ、ル、由、面、白、カ、ウ、タ、テ、ス、カ、

紐音多云云以之締切リ如後十日云云云云

十一月十四日

今日ハ口曜日ナリゴルフニ新井君、相カレ候朝九時十五分  
ノ乗車ニテ幸リ、中ハ一忠夫婦ナリ停車切リ新井  
君ハ洞ノ自動車リ云々集リテゴルフニ幸リ、今日  
之一日おヒタルモ不才又成績ヨロシカラズ候

夕刻リ新井君ノモ三日在候ノ弛直リ候後田君  
ナリ甚ズリ疲労ナリ夕時ハ帰人速ハ疲シテ睡リテ乗車ノ由  
ミテ居睡リシマシ夕時ハ帰リタルリ十時前ニテ此夜ノ手  
紙ト今日ノ日記ヲ書テ居リマス、今ハ帰リ入りテ和紙  
ニテ之ノ手紙ヲ書テ居リマス



今朝 尚 市ノ 新聞、伊 後 候 御 付 ハル 日ニ 三 暗 殺 セラレ 一  
 アリ 警 査 入リ ヤー 朝 新聞ノ 新聞ハ 此 迄 迄 察 ナリシモ 夕 刻ノ 新聞  
 ニ 詳細ノ 一アリ 朝鮮人ノ 殺 害セラルリ 矣、其 毒ノ 毒ナリ  
 某 宗ノ 因 縁リ 一通リ 此 際 察 ナリ 然 存 去人 未 松 婦  
 人ノ 西 結 後ノ 結 糸 入リ ヤー 尚 市ノ 新聞 悉リ 一頁 宛  
 ハ 伊 後 公ノ 一 書 綴リ 有 世 々ノ 大 人 御 補 賞 費  
 致 謝  
 行キハ 此 日ノ 一 二日 三 日 細 音、ア イタ 振ノ 氣 持、此 日  
 此 事ノ 變 化 為メ ト、一ハ *Kalcewood* ト ヤ、變ハ ゴ ル フ タ 致、  
 三 日 此 事 始 末ノ 事 故 此 迄、此 迄 迄 迄、此 迄 迄 迄、  
 存リ 樹ケ、其 事、此 迄 迄 迄、  
 日 此 日ノ 郵 便 日、此 後 日 十レドモ 之レ 刊 載 入 此 迄 迄 迄、  
 此 迄 迄 迄、又 此 迄 迄 迄、此 迄 迄 迄、此 迄 迄 迄、

四十三年一月元日

朝少シク早目：床ヲ羨シタル：非常ノ天象ヲ大陽ノ光リカ一  
層結露：強イヨウ：見工候故日中ノコト有出シテ

元日ヤ業垂若利加モ日本晴

又朝ハ皆銀行：行キテ若サ蘇テ款ヲ赤クシテ庶ルナラシム有ヘテ

元日ヤ海ノあかたは、寧ろその色。

ト歌ニ候即興リ来々妙ヲシヨ。

食時後田中ト二人ヲ断ヲ立埋斗リノ要ニゾルフヲおビニ行キ

雲カ降ワテ積ニテ庶ルケレトモ余リ空カラス。昼食リゾルフ候衆

部ニテ食シテ方変ヲモシロカリシ時初シタノハ立叶次ナリシ一宮ノ

夫婦、高木夫婦モワシ初：兼リテテ日中十人斗リアリテ此

常ノ候ニモ自知リ田中ノ玉突ヲシテ十叶次ニテおヒ。寝シタカラ

寝又ス今日元日。

一月二日

今日一宮、喜木、回馬ノ四人連レテ、エルフニ参リ、道中、田代ノ  
 モノヲ二人ヲ使用シ、若狭ノ運、勲級モナキノテ、困リエスケレドモ、面白  
 口キテ、候、今日ハ、秋、候、ヨロシカラズ、候、昼、候、ハ、叶、候、ハ、今  
 日、四、叶、候、ノ、帰、リ、今日、日、中、人、皆、帰、ル、ヨシ、オレ、自、分、ハ、帰、ワ、キ、モ  
 如、斯、  
 年、  
 ノ、フ、モ、十、ケ、レ、リ、今、一、祝、言、ハ、居、ラ、ウ、明、日、帰、リ、エ、ス、皆、帰、リ、キ、ル、後、リ  
 疲、レ、テ、部、屋、ニ、引、籠、モ、ツ、テ、正月、デ、ス、モ、日、中、ノ、フ、ウ、急、ク、参、エ、モ、レ、リ、  
 去年、リ、お、碓、ノ、長、生、殿、デ、シ、タ、所、ソ、シ、カ、ウ、官、立、ツ、モ、見、ヌ、シ、タ、ノ、ヨ、エ、ノ、次、元  
 云、ワ、キ、振、ハ、長、谷、川、ノ、官、立、所、下、手、利、ス、ヨ、元、ノ、丸、木、ノ、方、カ、ド、レ、テ、  
 イ、イ、カ、知、レ、ヌ、セ、又、



一月四日

今日り銀行ニ行キテ候日也。多ク集リテ、  
ノ仕事ノ可ナリ忙リシクノ実リ末々雑者火ヲ喰ハズ、  
ノ日、本式ノ雑者火ヲ作ラシテ食ヒユス鴨ノ雑者火ヲス、  
人招キテ人食ルル也。正月ハ末ヲモ末々雑者火ヲ食ハヌカ  
取ラヌヨ、千代子サレリ三十一オニヤワタリシヨ、  
七日ヨリ四十一オテスヨ、コニナ小供、  
カウヤ刻リ岡本トヤノ人末リテ食時ト一  
結ニ改シテ候人

食時後晩クヌテ

話シテ帰リヌレタ

一月五日

今日朝ノ内ニ書物屋ニテ筆ヲ賣ル。其能率ノ高ニサシテ款ニ耳  
 毛切レソウナリ。銀行ノ行ワケニ物別ノ用事ハナク用事アレハ電話  
 ニテ通シ。居一日公勤セリ。午後ハ半引氏ヲホテシ  
 閱覽室ニテ讀ミ。樹ノ書物ヲ讀ミ候夕刻ハ柏木・山室ニ  
 人來リ。各後者リ話シテ帰リ。今日ハ能率ノ高ニサシテ  
 夕刻リ書ハ雨ハ混リテ降リ。候夕刻新河ニヨルト。雪  
 ハ雨カ降リテ氷ヒカク。所ノ人並カ氷リテ靴ヲスベツテ歩ル。！  
 困難ノヲミテ市下ニテ己ニ三人モスベツテ怪我ヲシタル人アリ。！  
 下中々大變ノ場所ニ有之候。今日ノ所十日ハ外出セヌニ増ス。！  
 二十時ニ歸屋ノハ凶シク之ノ凶残ヲ書テ居リヌ。今次リ大變  
 ！凶事ノ下ナク皆々女事ノ下ナク。先ク四十三年一宗族  
 ！此ノ下平ノ下ニツ 新ノリ



一月七日

朝ハ銀行ニ行キ候今日ハ千代サニ行ノ手紙ヲ出シテ夕刻ハ  
 少シク早目ニ帰リ帰リ金ニ事知座ヲ其ノリテ五冊斗リ事知リ  
 買ヒ申候六時ニ口布信衆部ニ行キ候而後ハ新ニ奉任ノ銀子  
 銀補、而銀事頭奉ト強忍、急身ニ有之ノ而弛、其ハ里豆、其ノ  
 子、ガマソ、雜者大ニ鴨、口所モリ刺身モ有之、雜者大ノ千代リヲシ  
 三杯喉ヒト候若サ蘇ハ勿海有之、名後ハ昔者蓋アリテ海屋  
 理、あほたう、追ふ節一自らノ尤モ得意アリテ能常々ヨリ器械  
 入り所リ喜モ大キク而望、昔園藝モ改シ出シテ年一モ一ツ加  
 ハリテ四十二生才ノ男盛トナレリ、



一月八日

朝、行キ道、買物ヲシテ十時迄キ、銀行ニ参リ、今日他業  
ノ暇ナキ日ニ、品是れは何トカシク宿ヲ披シテ定メサレツカズ  
今止宿所シテ、右ノ公園ノ近リニテ我業トヨロシクモ、道中  
ノ部屋ニシテ、云ノ上傍ヲ四上軒披シテ、道中ノ宿ナリ、園  
景、歐本ノ止宿所ナリ、宿、好キ向リトシテ午後、参リ、  
向リ三向リ湯殿ニ入リテ、宿、少ク右リケレトモ、此ノ宿  
候、引移リホ候、*Sau Reno* トナリ、建物ノ名前ヲ十階造リ、  
宿、部屋ノ名前ハ云々ナリ、皆部屋ヲ貸シ、皆一ホ族  
任ニ成ナリ、食費ニ入リテ便利ナリ、借リ賃、一月百三十五弗  
ナリ、静カニ一寸上等ノ建物ヲ公園ノ隣、三ヶ所モ其宿  
ナリ、右ノ部屋ニテ、業ヲ預ルニ成リヌ

一月九日

今日の日曜日ニテ好天氣ナリ引越ノリニ付テ朝急身系リ候  
十一時頃より公園ノ散歩セリ池ニテリ童子ノ人カ氷滑ヲナシツ  
先口ノ雪リ公園一極ナレトモ人道リ傍所<sup>岸</sup>擲出車ヲ、風リナリ  
全クノ小春日和テ非常ノ心志ノヨロシキヲ御堂ノ池ノ邊ヲ  
散歩シツアリシニ二人ノ十才位ノ小供遊ヒテ如何ナル調子ナレ  
カ一人ノ小供カ氷ニ靴ヲ滑ラシテ横ニ倒レ倒ノ地石ノ角ニ  
テ胸ヲおチ暫リノ息モ出来ズ起キ上ルモ出来サル故ニ喜ケ  
付ケテ起シ暫胸ヲ撫テリヤリタルニ衝リテ呼吸ニテ嬉メテニクニク  
ナキ出シテホエトウニ可憐リウテリシ夕暫クシテナキナカク帰リヌニ夕  
十ニ如カ、大変ナ善行テモシタ擲ナタ来ガニヌシタ  
三時頃ニ引越ニヌシタ咄カヤラシ擲ナ都屋ニテ安矣、トルキモ  
都屋カ溝ヒノ里テ筆分カ急持テ向一カ、夕刻又散歩シ

夕刻に辰時後今り部局ノ中ニ静カニ改シテ先ノ宿ヲ預  
 ケル所御未タ事アリ申シ為ソ何カ片付カズニ茫ニヤリ改テ  
 此後ノ更ニハ附付キル所画ノ等ニ持帰ラレノ振ノモノナレハ少  
 々其買ツテ部局ニ卸リマシヨ。

一月十日

昨夜ハ余リヨリ睡ラレズ 若シモ候今日ハ月曜日ニテ銀ハニ糸  
リ候 昼頃ハシカゴニ所々ノ家取トヤノ人等ヲ送ラシカゴニ行キ  
ノ亭ニカ所介ニナリタル人故ニ日中僕等部ニテ各事ヲ改メ  
ニ改シ一ホモ滞ヒヤノ家取トヤノ人ハ小野ノ本一橋ノ茶屋ニテ  
教之月ヲ受ケシ人ニテ今リシカゴ大工ノ教授ニ由リ夕刻古時  
ニ口布僕等部ニ行キテ各事後困暮ラ改シ一ホ取トヤノ人ハ  
暮リ来々ニ上ルニ由リ大工ノ時次ニ帰リタルニ荷物ニテ  
云ノ荷物ヲ貯ケテ若美中書物ヲ出スノハ一献トモノ由リ

一月十一日

今日ハ銀山ニ行キ昼ハ奥平伯樂邸方陸ヲ多ク集ル一結  
合事ヲ改シ申ノ人ハ録之申君ノ友人ノ由ニ自カニ云  
相合ニタリ人ハ皆里ノ夕刻ハ早ク帰リテ宿ニ各事ヲシテ  
カハシク解キテ薪物ヲ出シテ片付ケテ候大キナカハシク此ノ秋ニ  
置ヒタル為ノ薪物ノ多カ増シテ大變ノナリ薪物ヲ出シテ薪  
竹ノ抽出シテ入レ妻物ヲ薪物柵ニ戴セノ事ハ容易ノ業ニ  
アラバ候昔ハ之ニナリ余ハ昔ハナラサリシニ年ノ為メテカ、全リ  
腐ニナリ申候此ノ由ノ裏ニ却テ治シテ百廿廿廿カニテ世ハ  
来ルノ樹物ヲ樹ケテ薪ニテ見テ居リマス、



一月十三日

今日、銀行：行キレ、子代サノ手紙カ来リマシタニ一通ニテ一通ハ  
十二月ノ十日ヨリ十九日ユテ十九日ヨリ二十一日マデニテ直ニ梭ヲ渡シマシタ  
皆達者ヲ何ヨリ結構ナリ自外ノ豫ヨリ日記カ来ラヌ由テ不平ノ有  
摺突リ豫ヨリ良リ漢車中：宿居スノ多ク其ノおソ豫ヨリ記ヲ  
書リテハ中々困難ナリアルカニサノ位ヨリヨリ詳シキ日記ヲ送ラレ故ニ  
内入毎ノリハチクマス

此頃、深呼吸ノ療治ヲサレ居リ、由自外結文、其来ノリニ至極  
結構ニ存シテ候

所由カ来者ニテ自外カ少滞止ナリ本年ハ帰ルハ云ヒレヨシ云レハ  
所由ノ来者ノトキニ由人ニ自外ニコレナカレ、其ノ其ツテモ仕方カ  
ナイカラ

早ク帰ラレタシト云フ 故 町田； 限ラる 自外ハコシナトキレハ 帰ルレハ  
 止メテ 帰ルモリ 外ハ 奉安人 自由ニ 系ラる 居達カ 何カ 可成  
 仕事ヲ 見出シ 思ハルレバ 自外ハ 花ニテ 止メテ 帰ルト云ヒシ 故； 其レナ  
 下ラ 吹越ニナラシ 何ハ 吹越シテモ 少シモ 片支ニシ 係シ 山内 際ノ  
 自外ノ 考リ 先使； 申送リ 置キ； 其レヲ 業ガレ 係シ 甚重；  
 モ口外ノ 可カラズ 候。

好

今日 日本 倉ノ 略 タク オウタノヲ、 穀倉ヲ 此ラシテ 強兵ト云  
 倉ノ 中ノ 帰モセシリ 七時 半； 又 倉 出シテ 強ニシタ、 之レカ  
 ラ 倉ノ 概キマス、 廿五ナラ、 春子 弟 雄ノ 習字ヲ 日記ヲ 見スレタ  
 此ノ 字カ 上ニ； ナリマス 弟 雄ノ 喜子ヲ 成人 云ノヲ 見タケル  
 テス、 書 美子ノ 習字ハ 宜ニシタカ、 而 弟ノ 水ヲ 入ルレリ 云レシキカト  
 伊 記 云  
 伊 云



一月十日

今日朝地キヌスト能常ノ雪降りニテ四五寸モ結リ先ト上ノ風  
 リ強クテ到後外出て出来ズ今日一日勉強ト定メ中ノ書物  
 ヲ讀シテ書キモテ改シ候昼食後ト又午後ヲ讀シ中候山田  
 ノ論集リ強ク集ノ毒候人モ常カ知ルテ休ミテ先引  
 身体ヲ此儘ニシタ後ト再ヒ知ル入ル候ト事可成ル候  
 今日ノ思ヒ存分ト勉強改シ中候大分書キヌレタ  
 斗リ書キヌレタ外ト今モ尚書リ降りワレルモ刻ハ暖カリ  
 ナリヌレタモウナレテ知ルカウ床ニ就キヌス

note Book 十頁

一月十五日

今日ハ土曜日ナリ 銀行ニ行キ、今日ハ能常ノ雪降りテ一尺三寸  
 ルリウテス、東京十時ナリトテモ見ラレス 雪ニ有テ一雪ノ降ワトキハ、金ハ  
 スベルニ、自動車、馬車ハ多イシ、市下ハ、ホントウニ、檢票レテス、今日ハ  
 平和会ノ午會合カ 常テテ、Plaza 等ニ 甚多ク 久松忠ノ所、  
 石、有テ、集リ、百人ナリノ集會ヲ演説モ 五六人ナリ 女兵士ノ演  
 説モ有テ、夕刻ハ 野本ト二人ニテ口舌係争部ニ行キテ 綱ノ  
 ナリ、テ會ヒマシタ、夏社因モアリ、コブ、テ下ニ 置キテナリテ 改レテ  
 本式、西里、只十人モ、ライゴニ、テ少サナ 部局ニテ一掃、雀ヲ  
 イナリ、候テ改熱 イト、クサイノテ、各事ノ隔々吹テ 頭痛  
 改レ候

一月十六日

今日リ曜ロリ  
 朝目ハ何時ハ  
 是ノヤルニ  
 起キテ  
 改シ方ナキ故  
 一時目斗リ床ノ中ニ種々ト家師ノフテ男出シドレテフテ  
 カ常テ御覽ニ十時過キ各堂ニ行キテ其レカラ部屋  
 引ツルモリヲ知能ニシテ外リ好ニ集テ昼食後ニ所謂  
 市ノSunday Call  
 トラテ西石少所  
 所ノSquires  
 トラリ君トテ各事ニ相付セシ先ト  
 次ニコレビヤ右宮殿ノDewey  
 トラリ人トモ少キ何  
 カ愛ケ日ニ二十人斗リノ人アリ昔ニ夕刻迄テ  
 帰リテ也リ各堂ニテ各事ヲシテ又後去キ  
 今夜ハ何時  
 カ法ニモ一厭ニテテ所ニ就リノモ一厭ナリ何モ厭  
 手ホレヤリシ  
 テナルノ云

今日「朝」九時より 善治ノ殿所集り、今迄行々旅りり  
 休ミ之レタカ 今日カウ始メモレリ 故朝七時半に地キテ半時居、化  
 世存一息イカウ、メカスト思ヒマスカ、款モ毎朝ルニシ、二日一昨日ハ  
 代ヘルノヨ、三十分ハ申々忙リシキ方ナリ 半時居ノ各事テハ時  
 半ミナリマカ 都内ニ帰リテ何ノ便所カアリ、テヨト、九時ニナルト朝所  
 中来ヌカウ 一時居 何ヤウ 彼ヤウ 一緒ニ話ニマカ、十時ニ帰リテ、  
 十時半ニ去テナリ、知リ、行キ、今日ハ夕刻リ 頭キカ中  
 中ノ口中人ノ 重ク立ケタルニシテ 扱付ス 田ニ 扱カレテ集リ、  
 去有る、め、雪白ロキ 話モナリ 自分ノ 幸都ノ 旅り位ノモ  
 ナリ 送テカレク、ラレヤベリ、ヲ改シ過キ、十時頃より 古便カ  
 本日 美ク、ノフニテ云トノ 扱付、付テ 善治セシニ 評<sup>決</sup>一決セズ、  
 十二時頃より 樹リテ 駢痛<sup>決</sup> 啼クテ、ルリニ 床ニ 就キモレタ。

之レリ 十日ノ 晩ニ 一宿、  
 八日ノ 晩ニ 一宿、  
 九日ノ 晩ニ 一宿、

一月十八日

今日リ報り、ナテ叶、幸リ世ニテ、勉強改シ候夕刻ハ  
日有、予ノ郵便幸リ、モ口ハ報り、予ノ骨留耳、予代サレハ  
、予々候、多ク、昨日幸リ、予存シ、今日ハ、大ニ失望候、昨日  
ノトモ、ルヲ、何タカ、衆、シモ、思、候、今日ハ、師進リ、雨降リニ  
テ、暖カリ、心持ノヨロシカラ、サレ、日、候、存リ、十時、半、都、屋ノ内、ニテ  
云、予、書、テ、存リ、ス。

今日、銀山、ナフ、銀山、等々、案、案、の、如、り、千、代、井、の、手、紙、カ、ア、ツ、テ  
 三、山、町、ノ、モ、ノ、モ、リ、テ、積、云、の、手、紙、ハ、十、日、自、ニ、テ、百、三、十、日、ノ、日、に、ニ、テ、  
 手、紙、ノ、取、り、に、東、京、迄、テ、帰、り、候、案、ユ、テ、ナ、リ、自、分、ノ、旅、行、ヲ、帰、組、  
 ノ、リ、テ、取、り、セ、テ、キ、ト、ノ、リ、案、ツ、テ、旨、ク、帰、り、申、上、リ、電、信、ヲ、取、リ、申、上、リ、故、ニ、銀  
 行、ヲ、取、り、テ、可、キ、岩、丸、ニ、忘、レ、ル、ト、モ、有、リ、此、レ、ナ、リ、ハ、電、信、ヲ、深、井  
 カ、櫻、田、ニ、申、上、リ、テ、保、井、ニ、電、話、ヲ、申、上、リ、テ、保、井、ノ、手、紙、ヲ、取、り、  
 銀、山、ノ、方、ノ、忘、レ、テ、多、キ、ヲ、テ、今日、ノ、手、紙、ヲ、取、リ、皆、々、快、楽、ニ、申、上、  
 候、云、キ、申、上、リ、テ、安心、改、シ、候、

今日、銀山、ノ、行、キ、テ、一、日、早、ク、手、紙、ヲ、取、り、申、上、リ、之、レ、ハ、手、紙、ノ、為、メ、  
 後、レ、取、リ、申、上、リ、候、故、チ、申、上、リ、テ、口、布、ヲ、取、り、申、上、リ、等、津、山、等、ノ、取、之  
 レ、テ、取、リ、申、上、リ、候、事、モ、少、ク、取、リ、申、上、リ、候、為、メ、一、日、忙、カ、リ、テ、取、リ、申、上、  
 日、布、取、り、モ、弥、漫、申、上、リ、候、取、り、申、上、リ、候、取、り、申、上、リ、候、取、り、申、上、リ、候、取、り、申、上、  
 取、り、申、上、リ、候、取、り、申、上、リ、候、取、り、申、上、リ、候、取、り、申、上、リ、候、取、り、申、上、  
 取、り、申、上、リ、候、取、り、申、上、リ、候、取、り、申、上、リ、候、取、り、申、上、リ、候、取、り、申、上、

義同トナリ此ノ前ノ時ノ川田海裁時代ニテモ亦甚速ニ殊當リ  
 世界ヒタルモ此ノ後ニ左様ナリテ亦宜シクハ大目達ニテ決シ  
 テ亦宜シク先ノ日亞沙義年後ハ一義同ノ亦宜ニ討シテ  
 三千円夫ト世界ヒタル例見却ニ付テ右様不代  
 今夕リ義徳ノ先生ト芝居ニ決テ約束ナリテ時米ニ自分ノ  
 有テ多事ヲ改ニ共シテ芝居ニ集リテ芝居ハ音楽ノ至心  
 芝居ニテ妙トナリ何ニテナリハ音楽ヲ吹クヲカキテ多事加ツマ  
 ン不汝ト聖白ルリテ若玉ノ金満家ノ娘ニ若玉ノ母カ金ヲ目当  
 ニ婚ルニ妙トナリ今リ十時米有テ時ヲ三ノ日記ヲ書テ所  
 ルノヨリ

一月二十日

今日ハ銀引ニ行キテ幕二ノ千代サレ行ノ糸代ヲ出ニ候面白ク  
小封加アツタリシヨ、是ヲ引揚ルノヨ、今日ハ銀引ノ報告書ヲ書キ  
ノテ忙ハシリ一日ヲ暮シ候帰途余リ所中ヲ熱心ニ読、其ノ女  
ノ業換ヲ忘テ向邊々宛ニ行キ候故之レヲ公園ヲ半時  
斗リ散歩シテ口布俣業部ニ行キエズキ飯殿ヲ食シ七時ノ前  
ニ帰リ勉強時シノ宛ニ一ノ宮来リノ之レリ此迄今西リテ所ニ帰  
リ一宗中支那語トナリタル故ナリ其レ、此テ種々ノ所談ノ為メ  
ナリ所談ヲテ活シテ只ノ所



一月廿一日

今日ハ銀山ニ行ッテ口布山ノ報告書ノ清書ニテ忙ハシク、夕刻  
ハ例ノ通り、帰ルノ今日ハシウフヤノ電ニ晩餐ニ招カレテ、  
六時半ヲ何カ彼ニカノ仕度ニ所樹ヲ後トレテ行ッテカ  
七時半トナリ七時半ヲ馬車ニテ歸ルノ事ナリ途チオメニ少シ  
ク時早ニ過キテ馬車ヲ別ノ途ニ奔リ也行キ、祝儀ノ人斗  
リノ晩餐ニ口布山リ今西去帰ルハ自分ナリ他リ姻者毎十カ  
リツハナ、晩餐ニ有テ十時半次ニ馬車ノ途ヒニ帰リテ今ハ

一月二十二日

今日ハ土曜日ナリニ時頃、所ウヲ出テ、一時片斗独リテ店ヲ冷カ  
 シテカウ散歩シテ仰ク大為ニテフレワエイトニ着換ヘテ高田方面  
 支店長ノヤレガトヤノ人ノ家ニ着キ、扱カレテ、片斗、三十四人  
 斗リ集リテ、中ノ暇ハヒレ、此ノ暇ニ、細音ノ交際期  
 常ニテ大繁盛ニ有キ、其ノ時、此ノ暇ニ、扱カレノ事ニテ  
 忙ハシキヲ、所々ノ所、仰途リ、終リ、着キ、店ニ、沈カレ、送リ、銅板  
 招リ、終ニ、扱、買ヒ、片斗、店向、扱カレ、星キ、可キ、キリレヤノ世  
 ノ終ニ、候、其、邪多キ、新ラシキ、所、扱、リ、所、暇、オテ、果シ、此ノ  
 所、途リ、此カ、カ、所、カ、所、地、立、元、由、多、キ、所、扱、部、ヲ、終、リ、  
 所、キ、ヤ、キ、ヲ、名、付、シ、ノ、今、リ、十、時、所、ウ、仰、リ、一、始、メ、テ、所、キ、ヤ、キ、ヲ、片、斗、ニ、  
 候、カ、カ、ワ、イ、テ、此、所、候、日、本、所、カ、少、シ、此、一、次、過、キ、ル、カ、モ、其、  
 レ、少、ク、所、扱、リ、可、キ、候、

一月二十三日

今日の日曜日、朝「九時」に、倉屋へ参り、倉庫後十時頃ヨ  
 リ芝園へ散歩、改し、今日「近來」ナキ、奴大急ぎ、一時半ヨリ散歩  
 此ノ上、ナキ、奴心持、倉庫「先後」ノ改、己ツラ、ヤ、一、行キ  
 其レヨリ、高、山、持、古、ノ、毛、；去、人、ノ、受、レ、白、ノ、田、；竹、キ、参、リ、種、カ、人  
 ニ、面、会、合、テ、フ、ロ、ワ、ス、ト、；高、橋、ハ、ヨ、ケ、レ、ト、モ、帰、途、ハ、風、カ、吹、キ、出、レ、テ  
 高、橋、ハ、閉、口、改、シ、候、夕、刻、ニ、ナ、リ、テ、毛、；帰、リ、テ、休、息、セ、リ、休、息、ト、テ  
 寂、レ、テ、テ、改、方、テ、テ、；昨、日、ノ、手、帳、；云、フ、テ、テ、忘、レ、タ、ノ、ハ、昨、日、ハ、口、弁、  
 号、ノ、郵便、ハ、手、候、モ、右、改、首、領、會、社、ノ、夕、口、マ、經由、ノ、モ、テ、テ、子、代  
 廿、二、ノ、手、帳、ハ、云、テ、；孫、三、号、テ、；手、帳、有、テ、；何、ノ、流、儀、テ、；色、ハ、  
 ノ、フ、テ、業、キ、参、リ、ノ、有、人、モ、勉強、改、考、ノ、事、ト、存、シ、テ、候、

一月二十日

今日ハ我輩ノ好天ニ幸テ身美徳ノ積善ヲ漏レシ後十一時  
斗リ散歩シテ智ヲ行キ候存リル中ノ知リ易ク活潑  
そノ用向キアツテ中々忙シクノ意存ル今日キツキンハイトテ  
ノ壺ニ入レテ甚シクハ折ノモノク存レシ一人ニテ二人前ヲ平ケ候  
我輩ノ好味ニテ余リ日カレ為ソ存事ニテカク一寸誰カノ  
去出シ何カニ付ケテ去出スモノナリ夕刻ハ帰ッテ存事後  
ハ誘出ニツノアリシ處ニ山室ト柏木ト甚シク多ク十一時頃エテ

雑談ヲシテ師ノ中候

一月二十五日

朝 云ノ雨降リ候午後ヨリ云々ソナリツウナ 厭ナト云々ナリ

今日ソ日也ヨリ 却使<sup>中系ル</sup> 云々ト云々来ラる多ク明日ナラニ夕刻

ハ時ニ宿リ 帰ルテ 諍出シテ 今ハナア時ニ 厭キマス、今日ナドハ

一日何モ云々 厭モナリ 厭カラ 諍出耳ナリモウ 諍出モ 厭キテ

ホトホト 厭ニナリ 候人云々、コレナ 緊脚 要ノトキニ アラアラ 遊レ

テ 厭ルノハ 金ツ 厭ニナリ、此ノ 次ヤノ 思フ 時期カ 羨ム、帰ルヨリ

外ニ 金リ、云々ノ 時期ノ 到来ヲ 俟ツ 耳ナリ

今夜リ 寂シクテ ナニカ、皆ニ ナリテ 思出シテ 厭ルノヨリ 雄カド

ニナカ、喜ム 喜好 羨子、 極子カ 大キリナリシテ、 喜好 羨子ノ 羨好

古来ノ 女 羨好、 入 羨好 羨子、 可 羨リ 喜好 羨子ノ 羨好

樹ラズ、ヨリシカラニ 在レ 候

今日ハ雨天ナリ心持ノ悪キ程暖クテ細雨カ降リ銀の  
行キタルニ千代サレノ午街多クモ一月三日ニテノ手紙ナリ大碓  
皆々違石トナリ結構ナリ千代サレ矢張睡ラヌトナリ、急ル  
トヤキフルカラテニヨ、急カクノンキニシテ登リヨリ運 勤ラシク  
イモアツ付ケタリリ 睡ラレルデニヨ、又少シシ 譯出カモ始メ  
タラハ 友  
者カラレハ 為中候ヤヒ次ニリ可外東京ノ呼ラズ此ノ冬ハ  
是レ一冬大碓ニテ善シク覺悟必要ト有中候

今夕ハ若池大床敷式ヲ當地ノヘンクリエーロパー人カ

相付ス由ニ相カレノ若池代カ去人ナレ故ニ若人ノ男斗

リ口代ノ家ハ此令形祝ニ出来タルニテ最形式ノ家ナリ

*Drawing Room* 弓 倉堂ニ 玉ルニテ 玉レリ 表セリニテ 室内ニ 噴火

水モアリテ 目ヲ 登カス斗ナリ 倉堂ノ *Table* 弓 花御ニ 玉ルニテ

善美ヲ登レテシテ、備説カ海山ニテ、夜、晩キテ、ク、師ク  
床ニ、氣ヲシテ、一、叶、吹、ク、其、レ、テ、モ、誰、カ、ノ、手、残、ク、リ、キ、リ、区、区、ノ  
何、カ、淡、ク、候、様、ハ、此、ノ、經、音、者、之、ノ、日、ヲ、ナ、ク、同、ノ、七、八、日  
コ、ノ、分、ク、ア、ン、カ、レ、サ、ル、ノ、強、ク、ク、恐、ク、テ、出、シ、ノ、民、必、ズ、正、ク、到  
若、セ、シ、ク、ナ、レ、ト、モ、其、ノ、中、候、

小児モ、女、ヲ、大、キ、リ、ナ、リ、テ、欲、ク、花、リ、シ、キ、ヲ、ナ、リ、可、外、ク、テ、モ、之、シ  
多、ク、習、ウ、レ、テ、丈、夫、ニ、サ、セ、ラ、レ、候、ソ、余、ク、大、事、ニ、セ、ヌ、操、ク、注  
意、ナ、サ、セ、候、ク、其、リ、三、月、一、杯、リ、是、地、方、碁、ニ、序、在、ナ、サ、レ、候、ソ  
候、呂、下、車、ア、ト、キ、ク、操、ク、レ、ハ、竹、束、ニ、置、キ、ナ、ク、ウ、赤、カ、ク、世、ニ、ナ  
多、ク、分、ニ、ナ、ラ、ズ、遠、ク、候、レ、ウ、古、傳、ニ、サ、レ、候、ナ、リ、石、遠、ト、云、キ、ク、  
操、ク、テ、ハ、イ、カ、ラ、ノ、事、ク、也、覺、ク、入、レ、候、

一月二十七日

今日ハ 銀行ニ 行キタルニ 一月三日、日下ヲ 出夕 兼哉 經由ノ 船ノ  
 便ニ 年始 状ノ 浮山、幸ク 候 午後、欽車 飯ニ 兼池  
 廿二ノ 西地 幸元 由ニ 幸テ 幸ノ 料理 色セリ 一ノ 幸ノ 幸、  
 夕刻 幸リ、口 並人 係セテ あり 四人 斗リ 幸テ 幸美 事ノ 西地  
 幸ナリ 幸喜、演説リ 夜リ 十一時 頃、帰リ 幸候  
 幸リハ 幸布ト 一及ニ 幸ハノ 幸到ニ 幸テ 幸シキニ 幸テ 幸時  
 幸キテ 幸入リ 幸ル、ヨリ 幸睡 幸ル 幸テ 幸目 幸早リ 幸メテ  
 幸持 ヨリ 幸カラス 幸候  
 今日モ 幸ヒ 候、幸画、幸テ 幸此、幸ノ 幸毎 幸夕 幸知テ 幸換テ  
 幸出 幸ルノ 幸阻 幸幸 幸倒ノ 幸モ、幸幸 幸到 幸後 幸リ 幸ニ 幸ハ、幸出  
 幸不 幸候、幸幸ハ 幸ノ 幸除 幸カテ 幸船ノ 幸始 幸ハ、幸幸 幸倒、  
 幸堂 候

一月二十七日 夜 思ハ



一月二十八日

今日ハ氣味ハ行キニモ昨夜ノ睡眠不足ノ為メニ睡イノヨ、日ヤ  
 初ヨリ、アリビ、ノ出タラケル思出シタケレドモ、之レハ人全ク善クハ  
 早帰リテ改シ候今夕モ又亦半ヨリ経由合ノ頃合ハ  
 リ等リノ薄造ノ大変ハ重白ノキモ有之候薄造半ハ出テ  
 高岩年増士ノ為茶地サレテ却テ紹介合ハ系リ候今夜ハ大  
 変ノ人ヲ殆ト云々人斗リノ人ヲ亦下ニ去錘ノ地モヤリ大  
 変ノ候ハ地直リナリホレテ之レハト為事トサレトウケ位  
 丁ニ由望ノ皆集テテ茶地サレテ紹介合ハ互ニ話リテ半分  
 婦人達ナリシトハ時頃ノ時ヨリ大変ノ事ナリシモ比較的ハ暖  
 カラフニ由望ノ

朝「晚リ銀リ、行ナ候今日「土曜日ナレトモ師ワテモ信  
 取モナリ銀リ、其ツテモ用事モナリ四時頃ニテ銀リ、其師リ  
 一時刻「高少年モ、業地節算、ヲテラ、兄、業由リ受テ  
 其ノ旨ハ竹吹、其ノマレハ其ノヤテラトテ申テ其ノモノニテ  
 白多リ始メテ其ノコトヲ「口取ノ能ノ狂言見テ折ノモノニテ  
 其ノ業ヲ主ナリ藝題リ小供ノ其ノ此リレモノノ由テ二人ノ小供  
 カ山、イナゴヲ取リ、其ノ日カ甚シク山ニテ金ヲ失ヒ  
 睡リタル、此女、モ愚ヒテ急ク其ノ出来、愚ヒク其ノ其ノ踊  
 リテ其ノ竹節カ小供ラシクテ面舞白ロリ此吹、ナリ業シモ中候師  
 金「高少年去人ヤ小供ヤ古人速ニテ在候、其ノ其ノ師ワレシ、  
 夜ノ一時頃ナリシ今夜「晚イカラク也モ書カズ、床ニ其  
 キマシク、

一月三十日

今日の晩夜晩カウレ水ノ新晩ノ午後二時五分園  
ヲ散步スルニ、あふり人、暈ヒ是れ園芸ヲ志スルノ  
一ニ午後俣米部ニ園芸ヲ改シ三時吹雪ノ二人ニ  
又少園ニ五時過カヌル散步スル所、帰りテ岩倉ノ石  
場ヲ俣米部ニ参リ、今日ハ市人ニ多量地并参リ  
市地是レ一ニ午後八時ノ話カ、昼トナリテ面白ク  
茶室ノ新音、割居ノ市、新居ノ比較アリテ面白ク  
有云候

一月三十一日

今日〃 領事一行キテ 報告書ヲ書キ夕刻〃 所上陸一也  
 ノ領事館ヲ 控察シタル 打田氏等オキテ 内地迄迄 約束シテ  
 只ッ山田佐一トシ、ワケニ 卒業ノ人ナリ 伊原君ハ 四年ノ  
 口多卒業生身ヲ 占人斗リテ 内地迄迄 極メナカリシモ  
 弱キ年ノ今合ヲ 話リ 盛ニシテ 旗印ノ 失策話ナ 面白ク  
 村田カ 弟玉ヲ 黒ニ 坊ハ 召遣 之ニハ 下ヤ、 船ノ 室ヲ 宿  
 床ノ 下ヲ 取ラシ 上ニ 毛布一丸 敷リ 肩ヲ 穴キ 目、 今ハ  
 下ナド 中々 概ソ 話シテ、 サレテ ラレシモ エノ 右ニ 宿帳ニ 以  
 者ノ 高木トシテ 人ハ 召遣 予 *Mrs. and* 一ト 畫キテ 異名  
 ノ 考婦リ 之ノ 右ニ 以テ 宿帳ニ 止宿サセマセシト 拒絶セテ  
 レテ 始メテ 畫キ 方ノ 遠ヲ 下テ 多末カ 付キタル 由ニテ 大英  
 政ニ 十時 米ノ 宿ヲ 降リ 之レカク 二所ニ 就キヌ

二月一日

今日ハ銀行：行キテ奥平伯ト午餐ヲ一併：返シ候  
 夕刻ハ蒸池男爵ノ演説ノ見日ニテ四時頃：右ノ序  
 リテ右知ノ燕尾被：横換エテ右ノテ倉車ヲシテハ  
 時半：多ク演説ノ見切アリカネヤ！ホルハヤ！喜多芝居  
 切見夕換：出立テ今日ハボツクストテ口布ノ芝居ノ横巻トモ  
 シテ換テ八人入りノ喜多買テ右名下車石テ：チリ  
 夫婦トコロレヤ大塚教授ノコロレシ付ノ妻君ヲ喜内シ  
 外一ノ忠未婦強氣、急身ノ八名、右堂ノ蒸池第ハ  
 芳徳が大変：上手ニテ口布ノ喜多割落ト結糸割育トテ  
 漢直シテ人ノ喝采ヲ増シ中候

Squire 氏

二月二日

今日「銀行」行キテ大々告室を今日「多々」口布カラ郵  
便ノ事ニ日ナルハ未タ、糸ヲ不我常、告室ニマシタ何々カ  
石、帰ワテモ物足ラズ候余リ物足ラヌカラ今日「必要」リ  
ナカワタケレトモ日布俣部、各事ニ糸リ一頭下ト  
家永ト田喜際下ニテ之レヲ暫ク付兄テ各事ヲ一括ニ  
改シ今日リ綱ノ若火物ヲ改シライシカリシハ叶吹、石  
：帰リテ讀書改シ候

此  
此吹ッ酒ハ止メ、金クテハナケレトモ各事ニヒール一布、  
三ヶ月以上堅リ守リテ、其ノ為ソカ此ノ吹リ大々紀  
満シタトノヲナリ、又糸拵モ大変、ヨロシク候風モ引カズ  
至テ元々多々ナリ、此ノ時、頭痛カズ、耳云レハ、症多々マラサ



何前ニ南系出ハ中々多ク其年ノ秋モ地下編録

道ヲ行キ行キニ始リ行ワテカク歎カカエリテ脚レタリ

アリテホナリ探セシメ出ハ見ホラサリシニ此度始メテ出リ見タ

リ右隻血ヲ吸フメ為ソ全身赤リナツテ一見ニテソツトス

柳十虫ニ候

今夜ニ千代サニハ其代ノ来レニ考定セリ明ハハ必ス来ニテラ

今日晝迄ヲ其代ヲ出シマシタノハヨリヨリ然ルニテ千代

オレノ喜見セテ速デエはリ其等夫帰リ取リテリ以テモ

其ノフテ決シテ感情ニ取テ事ヲ決ス可キトナリ

候儀其々モ自分ノ考ハ一宗ノ幸福モ自分ノ理其心モ

テモ尚徳ラセ世上ニ虚名ヲ持スル女キ出<sup>精</sup>テ空々モノ

テモ自分ノ尤モ奴ハ尤モ高貴ノ仕事ヲスルハ全カク注キ

テ其ノ信果トシテ自分カ歩跡ヒサシク自分ノ持量ノ足ラサシ



人ヲ怨ムナリ、又其業ノ成効ヲナセリ此上ノ業ハナリ、又  
世人ヲ見シリ其業ノ劣弊ノ如ク、又其業ノ收入ハ凡ソ其業ノ  
効ノ成弊ナリ、物塊ト云フヤ、其事ヲナシモ此ノ世上ノ虚々業心  
ニ似ラレドモ、自カク其業ノ成効ナリ云ヘズ、此ノ業ノ  
實ハ平常ノ業ノ自カク其業ノ成効ナリト云フ、此ノ業ノ  
ノ自カク其業ノ成効ナリト云フ、何カモ損益ナリ  
喜ハスナリ、又送ラレタリ

二月廿日

今日ハ初り；行キテ余ヲ用事モナリ只チ代ナレテノ手代ヲ出ス  
 午後五時ヨリ日本會ノ候會アリテ余ヲ一自カニハ會ノ名譽會  
 計ニ選ハレ候會上ニテ任事ノ會ヲ為シ、是カ所ナリ、テリニ  
 小中ノ人其メキレコニ轉任トナリケル故ニ其ノ人ノ道ニ人々ヲ開リ  
 ナリ、トニ空リ師進ハ *Haku* *Shin* *ノ* *ヤ* *ノ* *夏* *ノ* *主* *事* *アリ* *テ* *事* *ナ* *ル* *ノ*  
 夜ノト、取極リ師ヲ候師進ニ、頭ト君ト一結ニナリテ  
 一時辰斗リ事及及少園ノ散歩レテ石ノ師リト候此レ夜  
 ハ時頃ヨリ日本會ノ着換ヘテ強出候レ、日本會ヲ未タ新  
 モ手代モ半ラズ寂シキト、此ノ頃リ暫ク夜晩キカカケ  
 夜リ少ク睡リ西望ノ偶々家ノ北ト小供トスリ床；入リテ  
 レテウトテ千代サレト小言ヲ云レレトテ男トシテ一人ニテ笑ヒヤリ、  
 今リ手代ヲ未テテナリマナリ云レテ、床ヲ既ニスス左隣ナリ



今日「銀り」土曜日ナリ午後三時頃、銀りヲ出テ「帰途」Hotel  
 へ立寄リテ宴會ノ用事ヲ行ハセシメテ散歩ニテ帰リ  
 夕刻ヨリ都立ニテ演説<sup>レ</sup>候  
 此度日本銀りモ殊々増資ヲナス由ナレトモ株主ニテ自ラモ  
 「何等ノ痛痒」感シ石下候所<sup>レ</sup>ナリ、行方一般ニモ  
 必ス五岸ノ給與<sup>ル</sup>可キモ到<sup>ル</sup>迄満足<sup>ス</sup>乃可キモノニテナレト  
 考<sup>ル</sup>中候金銀上ノ<sup>ラ</sup>餘額<sup>シ</sup>任事満足<sup>ス</sup>ニナルナリ其ノ結果  
 ハ人々怒々<sup>ト</sup>至<sup>ル</sup>可<sup>シ</sup>故<sup>テ</sup>餘額セ<sup>ハ</sup>ルコソ理ノ當然ナリ故  
 一着<sup>シ</sup>金銀ノ世<sup>ヲ</sup>フ<sup>テ</sup>アラハ石下ノ利得<sup>ト</sup>考<sup>ル</sup>中候日毎<sup>ニ</sup>幾  
 分<sup>ノ</sup>増<sup>シ</sup>一<sup>ノ</sup>原因<sup>ニ</sup>世<sup>ヲ</sup>ノ<sup>テ</sup>換<sup>ノ</sup>ナ<sup>リ</sup>考<sup>ル</sup>中候此ノ云々因<sup>テ</sup>世<sup>ヲ</sup>ヒテ  
 考<sup>ル</sup>中候ニナルナリ此<sup>ノ</sup>事<sup>ヲ</sup>世<sup>ヲ</sup>ナ<sup>リ</sup>考<sup>ル</sup>中候改<sup>メ</sup>サ<sup>ル</sup>候

二月六日

今日ハ一忠ト二人ヲ日曜日故、久方概ニコレヲ行ク約束ヲ改  
シ置キタルニ新地キテ合儀ニ當リ固キ見ルニ、故常ノ定メサ  
ニテ到後外出モ出来ル、所今日ハ外出セヌヲ空ソテ部屋  
ニテ終日待出改シ、午後ノ三時頃、家形来リ、今夕ハワ人  
ト共、一忠ト口布伊集部ニ出立、ニナル約束ト故、夕刻  
前、伊集部ニ行キテ家形ト固着ヲ改シ、今夕ハ大  
御利ニ候旨候ナ叶候、仰モセシニ世ノ定メサハ、故常ノモ  
ノニテ耳加切レソウナリコレナ定メサハ、生レテ始メナリ到後日布十  
トニ何事行ワキモコレナ定メサハ、アルモノニテ不候コレナ晩ニ耳袋  
ヲ掛ケテ歩リモノ多ク候、恐ラウリ、今夜ハ近年ノナキ定メサナラ  
シ、併レモ、家形ハカラワトシテ改メ心指ヨロレリ候、部屋ニ仰クテ  
ろ知、ニ床ニ寝キマシ、今夕ハ湯ニ入りテ、ニ床ニワク、ニ定メサ

二月七日

昨夜ノ夢ノ奇ナリ。此夢ノモノヲ今觀スニハ、昨夜ノ夕刻ニ  
 己ノ沖度<sup>夜</sup>上方度マテ空ノ晴ナリ下リノ由、日トナトニナキ  
 云々、今日ハ丸隠外空ニキモ、明日ノ極ノ下リニ至リ、  
 キレニ、昨夜ニ己ニ余程暗カトナリテ平常ハ、  
 天高ニシテ空ヲ見ル地ニ線ノ跡、遠近ニ僅カニ雲ヲ見  
 モ切レソウナ感シ、餘一今夕ハ、頭カカ常地ノサレ、  
 部ニテ演説スル由ナリ、今日ハ、虚ニ出、  
 中目アリ、師人アリ、若者アリ、方人アリ、  
 ナリノ地、  
 二人程アリテ中々、  
 ノ集ユリナリ、  
 ノ及、

今日ハ短リ；行キテ報告書ニ忙カレリ。当世ノ上ニ今日ハ倚

千健ビタル誰カノ手紙ニ集リ花ヒリ讀ミマレタ御共ニ忙ハ

ヒリ夕刻リ帰リテ又讀ミ中ノ今日ハ当地ノ短リ集ノ集カ

Holid Aslov エアソ一ホカ金員ニ其ノおトリテ集リ只候今夜ニ

漢道カ最ノ短夜ニ晚リ今日ハ睡リ十一時頃ニ急中バ帰

リ中候帰リタルナリナリ時頃ナリ此モ帰入リテ床ニ入リテ手紙ヲ

讀ミマレタ、おトウニ、面白ク讀ミマレタ、若ク雄モ級長ナリ此由キ

人ノ花ヒリ尺ル極ニ、毒善子モ此条ノ外ノ手紙ニ入号出

手ノ田信極ナリ極子モ印控園ニ行リソウネ、極子ノ、ラニ

ヤベリ、ラ一才中ノオキキモ、此條ノ歌ノ返歌ノ借借御

中條、その、女ノ由、返歌、可成ノ千代子サハセソセト歌

讀々極ニ勤メカノ  
ニ月九日 夜 読

此度ノ手代ニ由白ロイノカナイノヨ、其ノ代リ迄ノ手代ニ付テヌス

二月九日

今日ハニミヤノ前ノ引違變ツテ暖ク、今日ハ御由ニ行ツテ  
少ク忙カシク候之レ口布ノ公法ノ事務ヲ細音ニテ取扱フ  
為メニ候、今日ハ右等音御會社ノ常地諸ノ申付ト云ワテ良見  
ノ御意ノ人カニヤツル詰トナリタル為メニ送ル金券口布御米  
部ノユウ各事務致シテ、候夕陸モ暮リ、ハ時半ニナリタル前  
ニミヤノ夜晩カシレ為メカ睡クナリテ、先ツ其アリテ右ノ仰リ  
今ハ其時外ノワレハ之ノワレヲ妻テテマヌ云レカク、御由  
入リテ床ノ敷キ口布ノ御由ハ手代サレノ手代ヲ預ニテ睡  
リユラ夜晩ナレハ、乾リテ時ニ、美濃ノ部所事ナリ、為メニ七時  
半ニナリテオカル、其ノ後事ニ、寝レカ候



今日ハ銀行ニ行キテ千代サレ行ノ子代ヲ出シ候夕刻ニハシカ  
 州ノ家前紙来リノ夕刻ノ夕暮明クキキノ田ニテ夕暮ニ折  
 カレテ俣岸部ニ参リ今日ハ艱ト莫ノテレコラト山芋ノトロロ  
 有ニ候夕暮ノ暮ハ野原一足山生チ倉前ノ夕暮ト田暮  
 ヲ我ハシタルニ参リテ候

今在リ俣岸部ニテ各將田暮ヲモヤラ難満テ候リナ  
 リテ帰リテ候又各代ヲ漢ニテ英雄ノ級長ハナワタキノ  
 類カ見タリ折ナリ壽美子モ花ビモサユリノ思ヒレテ可成ハ  
 英雄モ附屬小學校ニ入居セヨト成キモ市人モ級長ニナリタリ  
 輝ケ学校ノ方ニ友人モ増スフニテ学校ヲ變更スルコトハ厭ナラ  
 レカト云ノ市人ハ清出ナドノコトハ云ハカク必要モナラナド  
 可成戸外ニテ常ニ遊遊ニ遊リ折中此ノモトナリ

今日も銀河へ行かす。今日り又口舌の新規業の公憤ノ  
 一之執ヲ結ル多忙。善シク。登名ノ東京ノ清外但ノ  
 久保トカヤノ人ハ一語。改シテ人ノ研究。善ク其ノ  
 今夕ハ常事ノ生糸組合ノ年會ヲ正金銀ノ振カレ其ノ  
 事故夕刻早リ帰リテ六時半。毛ウ出テウルバルア、アホト  
 リヤハヤノ常事有るノ。Hott; 善ク。今更ニ云五人位アリテ  
 我輩ノ登名ヲ由土産。鉄ハ未物切リテ。今。演説  
 カ五五人アリ。夜。晩クテテ帰リ。又我輩ノ雲降  
 リテノ明日ハゴルフ。ウリクワテシモ又出来有ル。病。執キハ  
 ナリ時。過キナレハ。明日ハリレユノ年地。今常事一故ノ体日ナリ  
 故。今更モ。徳心ハ改シテ。帰。入りテ。ユレテ。床。執キヌス  
 明日ノ明日ハ。伊音。石名ノ口。九一年。其ノ。

42. 2. 12

二月十二日

先り来少り睡是より今日ハ休也故一十時召オヌテ床ノ  
 中ニテケズケズ夜ノ静也ハ夕刻五時迄ハ静也  
 内ノ中ニテ静也夜ノ静也ハ静也ハ静也ハ静也ハ静也  
 ハ静也ハ静也ハ静也ハ静也ハ静也ハ静也ハ静也ハ静也  
 静也ハ静也ハ静也ハ静也ハ静也ハ静也ハ静也ハ静也  
 立ケテ外出少圍テ一時目斗リ散歩シテ夜静ハ又静也  
 シタハ之ニ登リ静也ハ静也ハ静也ハ静也ハ静也ハ静也  
 カ床ノ静也ハ静也ハ静也ハ静也ハ静也ハ静也ハ静也ハ静也  
 色ハノ静也ハ静也ハ静也ハ静也ハ静也ハ静也ハ静也ハ静也  
 此後ノ二月ノ静也ハ静也ハ静也ハ静也ハ静也ハ静也ハ静也ハ静也  
 交遊スル可キ歟行員一般ノ分託金ノ静也ハ静也ハ静也ハ静也  
 ノ静也ハ静也ハ静也ハ静也ハ静也ハ静也ハ静也ハ静也ハ静也

多末遺ニテ

二月十三日

今日ハ日曜日ニテ 朝九時頃、床ヲ離テ 乳母長ク又讀書ヲ改  
シ申候由モ 讀書人今日モ 強出テ少シク 厭ニト又今日ハ飛  
常ノ寂シキト候夕刻、強來リテ一結、夕園ノ散步ニテ  
夕刻ハ日ハ修業部ニ 各事ヲナシ 石ノ畔リシリカト候  
今夜モ又自外ノ來テテテ 纏テ、眺リテ候由モニ云波  
重テ申送テテハ自外ノ召遣ニテラズ 今日、能テハモモ第トテ  
タルナリ 係シ二月十九日ハ日ハ修業ノ 協会アリ 其ノ始末ハ自外ノ手  
許ニ三月廿日ナリ 到者ヲ可ク云シテ 何か又方登ノ代トモ  
アル可キカハモモテテ 其ノ始末ヲ見定メタル上ナリ 其始末ハ自外ノ  
手ヲ 召テモ申上テシ 其ノ始末ノ口ヨリハ決シテ 決シテ可カラ  
ル事ハ配ニ見テ可カラズ

二月十四日

今日ハ月曜日ニテ 娘天来チ 乾例ノ如ク 芳澤ノ 静少事ヲ  
ナシ 半次ハ 娘ハ 幸リ 夕刻リ 口下 伴来 部ニテ 今改ノ 凡  
日ナリ 今改ニ 早リ 偏ニ 夫レモ 頭本ト 固着チ 幸リ ナシ 半  
宿ニ 帰リ 来候 今夜ハ 帰リ 来カク 寂シク ボンヤリシテ 所ツモ  
急ニ 帰リ 来出シ 思ヒ 切リ 来 小おウ 書キ 来シタ 面白シ 可  
笑ヒノ ケレトモ 思出シタ 通アリク 隠サカク 書タノ 已

今日此頃ハ 紐育ニ 紀常ニ 厭キ 来ノ 叶ク 紀常ニ 厭  
カニ 帰リ 来ク ナルヲ 有ク 頭本ニ 治シタルニ 頭本モ 口 振リ ドウ  
カスルハ 紀常ニ 厭ニ ナルヲ 知ス、コトナ 厭ニ 喜ニ ナシ 来ニ 幸  
棒ニテ 何時マシ 居ニ 必 要ノ 事ト 幸リ 来候

二月十五日

今日ッ知り；行キテ「*Charles Couaut*」  
ハヤ、人、  
中地云々、  
ナリ

名事ナリ、  
天那ノ信、  
制法ノ  
海降ヲナレ  
大、  
面白カリシモ

此ノ自外ノ英、  
港ノ石、  
光外ナルヲ  
後悔ス、  
ナリ

夕刻ッ *Delima*、  
ハ中ノ口、  
人、  
ヒキ、  
ナリ、  
人、  
*Mexico*、  
去、  
云々

由、  
去、  
婦、  
リ、  
在、  
任、  
ノ、  
日、  
也、  
人、  
ナリ、  
招、  
ナリ、  
ナリ、  
他、  
；  
倍、  
賓、  
ニ、  
去、  
人

有、  
云、  
ノ、  
多、  
ク、  
ハ、  
去、  
婦、  
連、  
レ、  
ナリ、  
*Holil Astor*、  
ナリ、  
室、  
ノ、  
周、  
圍、  
ハ、  
青、  
葉、  
ノ、  
植

ホ、  
鉢、  
ナリ、  
飾、  
リ、  
机、  
名、  
卓、  
ハ、  
花、  
ナリ、  
飾、  
リ、  
海、  
；  
美、  
事、  
ノ、  
モ、  
ノ、  
ナリ

名、  
事、  
モ、  
ヨリ、  
上、  
去、  
事、  
ナリ、  
此、  
名、  
後、  
自、  
外、  
モ、  
漢、  
流、  
カ、  
廻、  
リ、  
事、  
ナリ、  
奈

リ、  
上、  
去、  
事、  
ナリ、  
ア、  
ラ、  
ス、  
大、  
閉、  
ハ、  
ナリ、  
米、  
玉、  
ノ、  
名、  
事、  
ハ、  
去、  
ノ、  
漢、  
流、  
；  
大、  
閉、  
ハ、

ナリ、  
吹、  
ナリ、  
歌、  
本、  
ハ、  
二人、  
歩、  
キ、  
テ、  
帰、  
リ、  
帰、  
着、  
シ、  
ヨリ、  
十二、  
時、  
少、  
シ、  
ナリ、  
前

ナリ、  
床、  
ナリ、  
入、  
リ、  
ナリ



位置り又く奴も収入の少ナリトモ位置ハ低リトモ自外ノ思  
ヲ振ニ自外ノ理考ニ與リ、働キテ上品ノ愉快ニ一生ヲ  
終リテキナリ、日本ノ内ニモ理事ナリ偽誠トナルトモ、政計ノ  
下ヲ不ハ有吏ナリ、職ヲ下ケタリ猶余ノ所扱ヲササレルナ  
ド、愚ノ極ナリ其レヨリモ自外ノ理考ハ、愛ヲ一生爲布  
レ働キタキモト希望スナリ  
今ハ夕刻早ク帰リテ今ハ何時節包ヲ持テ行キ  
今夕ハ、ヨシヨシ暮リ、明日ハ千代サレ、我ハ、ヨシ送リユル古物  
大ク送リユルカ、此後ノ外ハ、中々喜ク上リテ、我ハ、ユル  
眼鏡加光線ニ反射シタガ、少々シク妙ニナリ、我ハ、ヨシ  
モ、寛ク、ヨシ配シタガ、自外ノ誰ニ送リタケト、男ヲ人モ、  
百一劫千代サレノ猶余ニ、此ヲ下サレタレ、



二月十八日

今日ハ銀以、行キテ午代サノ手紙ヲ待ケシモ来ラズ大ニ失望  
 シマシタ、今ノ頃ハ何モヒカニ手紙ハカリ待ツテ居ル様ナリ、夕  
 刻日本人会見ヲシテ是等聖帳ヨリ内田大使夫妻等リ停車場  
 へ通ノ為メ、等リ、甲時頃迄ヲ掛リ立シテ、散歩シテ帰リシハ  
 乙ツ時頃ナリ多クヒラ岩物ヲ換ヘテ *Hotel* ノ宴會場ニ集リ、  
 今更ニモ百五十名斗リテ、盤會ナリ大使帰人ノ中々立石ノ  
 浄山付ケテテ、金、續リタラハニ云等内位ノモノアラト云ナリ、  
 徳説リ四人アリ、果外早ソ漏レテ帰リシリナリ時頃ナリ

土曜日ナリ 館より多野進一とト二人ヲ市中ヲ散歩シテ序  
 行リ賣リノ案ニ立テ寄リテリレコルノ肖像ヲ買求メ候  
 之ノ人リ自外ノ右モ出来振込人ニシテ茶屋ノ右モ有<sup>在</sup>大統銀  
 市堂候云々自外ノ部庭ニ樹ケテ果シモ可申候  
 夕刻ハ内田右使ノ親連人等ノ料理所ニ等ノ料理所ニエリ  
 市堂ノ右モ有<sup>在</sup>時々有<sup>在</sup>口右人斗リニシテ中ノ口右白<sup>ハ</sup>キモ  
 市堂ノ右モ有<sup>在</sup>時々有<sup>在</sup>口右人斗リニシテ中ノ口右白<sup>ハ</sup>キモ  
 余り候 暖クナリテナク時々有<sup>在</sup>口右人斗リニシテ中ノ口右白<sup>ハ</sup>キモ  
 今夜モリツハ十風ヲ改レ申ス候 今夜有<sup>在</sup>見<sup>ル</sup>口右ノ右人  
 トシテ右モ美事ナク居候ヲ居シテ有<sup>在</sup>ナクハ 西洋人ノ中ニ  
 實際モ有<sup>在</sup>可キカト云フ中候 仰ツテ有<sup>在</sup>床ニ就キ  
 マシタ<sup>レ</sup> 市<sup>ノ</sup>ニ<sup>ハ</sup>口右ノ右人斗リニシテ中ノ口右白<sup>ハ</sup>キモ



今日ハ千代サレノ年紙カ糸ヲムシタ、燭カ悪クテ東京ノ降  
リタル由心配シマシケレトモソレナク悪リナイトナリ、充分用心  
シテ金塊次第ノ行ワテ四月位マテハ降ラヌ推シセラレタシ  
考案東京ノ降ヲ考案ハ何時ヲモ風ヲ引ク推シ思ヒマスカ  
ラ、可成セシサノ事ナリ大様ヲ保當セラレ波リ候  
益雄ノ此後ノ日記ニ詳シクテ此ノ上モナリ面白クイケレ  
ドモ、アレテ、昔ヒ日記ノ小供ヲ書カスルノハ、少シク  
天皇前ト思ヒマスカラ、此レ後ハ今少シ短クシテヨレシリ、  
又是能トモ毎日ナリトモ、ヨロシクノ思、スグニ益雄ニ其ノ  
テ申付ケテ事ナリ、益雄ニ可成進カシテ、家ノ内ニ、勤  
能ニテハ止オサセ、波リ候、  
一高族口シ言哉、行クテハナリテ、皆ナノ義ビ推察政ニ  
マス、所ニ、名族行ノ珍多カ見致キモナリ